

**Управление по государственной охране объектов культурного
наследия Новосибирской области**

**Научно-производственный центр по сохранению
историко-культурного наследия Новосибирской области**

Новосибирский государственный краеведческий музей

ВИДЫ НОВОСИБИРСКА В КОНЦЕ XIX — НАЧАЛЕ XX ВЕКА

**Новосибирск
2010**

УДК 725.945 (571.14)
ББК 63.3(2)
В 42

Составитель *Е. А. Кузнецова*

Альбом «Виды Новосибирска в конце XIX — начале XX века» — современное переиздание книги, подготовленной к 110-летию города. В нем опубликованы фотографии и открытки из архива Научно-производственного центра по сохранению историко-культурного наследия Новосибирской области, из фондов Новосибирского государственного краеведческого музея, музея города Новосибирска, а также из личных собраний, воссоздающие облик Новосибирска конца XIX — первой половины XX века. Каждое изображение снабжено сопроводительным текстом, содержащим сведения о местоположении, датировке и истории объекта.

© Управление по государственной охране объектов
культурного наследия Новосибирской области

© Научно-производственный центр
по сохранению историко-культурного наследия

ISBN 5—900011—14—3

От составителей

В 2003 году исполнилось 110 лет Новосибирску — городу, который никогда не уставал удивлять современников. Обязанный своим возникновением строительству железнодорожного моста через р. Обь город за столь короткий срок миновал несколько важных этапов развития: 1893 год — поселок у станции Обь; 1894 год — поселок Александровский; 1898 год — поселок Ново-Николаевский; 1903 год — безуездный город Ново-Николаевск; 1908 год — населенный пункт, имеющий полный объем прав в соответствии с городовым положением; 1917 год — центр Новониколаевского уезда; 1919 год — центр Томской губернии; 1921 год — центр Новониколаевской губернии; 1925 год — город Новосибирск, центр Сибирского края; 1930 год — центр Западно-Сибирского края; 1937 год — центр Новосибирской области; 1943 год — город республиканского подчинения; 1958 год — город областного подчинения; 2000 год — административный центр Сибирского федерального округа.

Каждая наступающая эпоха, отражаясь в градостроительстве, столь решительно вступала в свои права, что в буквальном смысле «сметала» предыдущую. Новые дома вырастали на месте прежних; многие здания в соответствии с современными нуждами значительно перестраивались; прокладывались новые магистрали; улицы и площади меняли названия. Центральная улица нашего города — Красный проспект — наглядное отражение этих процессов. На нем можно встретить любые образцы городского зодчества: от каменных и деревянных особняков рубежа XIX—XX веков до сооружений начала XXI века.

Особенно резко изменился облик города в 1920—1930-е годы. Улицы дореволюционного Новониколаевска были застроены одно-, двухэтажными деревянными и кирпичными домами; в соответствии с планами 1906 и 1915 годов были выделены три части — Центральная, Вокзальная и Закаменская; пространство разбито на участки, объединенные в кварталы. С изменением социального и политического устройства в стране и возведением Новосибирска в статус центра Западно-Сибирского края возникла необходимость организации новой системы управления. В городе быстро росло количество населения, концентрировались интеллектуальные силы, сосредоточилась промышленность. Для партийных и советских органов строились новые многоэтажные административные здания; для населения — жилые помещения, соответствующие принципам обобществления быта; для промышленных предприятий — современные производственные корпуса.

Изобретение в середине XIX века фотографии и распространение в начале XX века почтовых открыток позволило донести подлинную информацию о внешнем виде нашего города и его улиц до наших дней. Эти свидетельства эпохи с документальной точностью и беспристрастностью фиксировали все происходившие изменения, периоды становления и бурного развития Новосибирска — начиная от бараков и землянок строителей железной дороги в конце XIX века, провинциального торгово-буржуазного города России с деревянной одноэтажной застройкой и каменными зданиями на главных улицах в начале XX века до архитектуры революционного романтизма первых



десятилетий советской власти, когда закладывались основы современного облика нашего города.

Многие расположенные в Новосибирске здания, созданные как неизвестными зодчими, так и знаменитыми архитекторами, являются памятниками истории и культуры и находятся под государственной охраной. Объекты культурного наследия разных периодов ныне соседствуют на улицах нашего города. Первоначальная среда их размещения навсегда утрачена. Только старые фотоснимки доносят ее до нас, давая возможность окунуться в неповторимую атмосферу ушедших лет, встретить не только узнаваемые виды, но и давно исчезнувшие или перестроенные дома.

Альбом, изданный в канун празднования юбилея города Новосибирска Научно-производственным центром по сохранению историко-культурного наследия Новосибирской области совместно с Новосибирским государственным краеведческим музеем, вызвал большой интерес не только у специалистов, но и у значительного числа горожан, которым небезразлична история и судьба объектов культурного наследия. Этот интерес и побудил Научно-производственный центр по сохранению историко-культурного наследия Новосибирской области подготовить переиздание альбома «Виды Новосибирска в конце XIX — начале XX века», в котором опубликованы фотографии и открытки с видами не только зданий — памятников истории и культуры, но и окружающих их сооружений, воссоздающих облик города в первой половине XX века.

Фотографии в альбоме скомпонованы в два блока, которые включают виды Новосибирска в дореволюционный период и в 1920—1930-е годы. Материал размещен в соответствии с алфавитным порядком названий улиц и по возрастанию номеров домов на улице. Каждое изображение снабжено сопроводительным текстом, содержащим сведения о местоположении, датировке и истории объекта.

При подготовке альбома использовались материалы из архива Научно-производственного центра по сохранению историко-культурного наследия Новосибирской области, из фондов Новосибирского государственного краеведческого музея, музея города Новосибирска, музея истории архитектуры Сибири им. С. Н. Баландина Новосибирской государственной архитектурно-художественной академии, а также из личных собраний А. С. Ваганова, И. В. Поповского, С. А. Савченко, Е. А. Шабунина, за предоставление которых составители выражают им искреннюю благодарность.

В заключение хочется поблагодарить за помощь, ценные советы и консультации сотрудников архивного отдела — городского архива мэрии г. Новосибирска, сотрудников отдела хранения фондов Новосибирского государственного краеведческого музея и Государственного архива Новосибирской области, кандидата исторических наук И. Ф. Цыплакова, директора музея города Новосибирска Е. М. Щукину, директора музея истории архитектуры Сибири им. С. Н. Баландина Т. Н. Тарновскую, Ю. А. Фабрика, В. А. Ватолина.

НОВНИКОЛАЕВСК-НОВОСИБИРСК В ОТКРЫТКАХ

Нашему городу немногим более 100 лет, и нам повезло — вся его история, практически с момента основания, запечатлена объективами фотоаппаратов и сохранилась в виде любительских и профессиональных фотоснимков, а также почтовых открыток. Вглядываясь сегодня в эти хрупкие прямоугольники из тонкого картона, мы, как в машине времени, можем увидеть пристанционный поселок с его лачугами и землянками первопроходцев-пионеров, первые постройки уже уездного города, дым и пламя пожара 1909 года, легко узнаваемые здания предреволюционной постройки, торжественную строгую красоту архитектуры 1920—1930-х годов.

Трудно переоценить безусловную историческую важность этих свидетельств эпохи. Сегодня, благодаря усилиям музейных и архивных работников, большого племени коллекционеров и энтузиастов, фотолетопись города выстраивается в единую картину, которая еще может быть дополнена интереснейшими находками.

Маленькая почтовая карточка — «открытое письмо», ставшее в нашей повседневной жизни обычным явлением, — вошла в мировую культуру чуть более ста лет назад. Среди различных типов иллюстрированных почтовых карточек — поздравительных, репродукционных — видовая открытка с самого начала своего существования пользовалась особым успехом. В России она получила широкое распространение с конца XIX века. К этому времени почти в каждом сколько-нибудь значительном городе были свои фотоателье, а в наиболее крупных — свои издательства или издатели, специализировавшиеся на выпуске почтовых открыток.

Что касается Новониколаевска, то здесь первое заведение по производству фотографических работ было открыто в 1898 году барнаульским мещанином Т. Н. Новоселовым, а первая открытка с видом нашего города — «Строящийся храм в Новониколаевском поселке» — была выпущена также в конце XIX века санкт-петербургским «Товариществом художественной печати» в серии «Великий Сибирский путь» под № 11. Чуть позднее вышла открытка анонимного центрального издательства в серии «Сибирь» под № 73 — «Пассажирское здание на ст. Обь». Открытка «Пристань Обь. Новониколаевский поселок», выпущенная в 1902 году и долгое время считавшаяся первой, в лучшем случае может считаться третьей.

Первоначально — с 1872 года — лицевой считалась адресная сторона «открытого письма», а текст размещали на оборотной. Русскую иллюстрированную открытку стали выпускать с 1895 года. Текст помещался на изображении, а адрес — на оборотной стороне. В 1905 году была введена разделительная черта, позволявшая писать текст и указывать адрес на одной и той же стороне открытки.

На лицевой стороне большинства известных видовых открыток размещена надпись, в которой указывались серия и порядковый номер сюжета в ней, название населенного пункта, принадлежность его к той или иной губернии, наименование улицы или площади, памятника или сооружения. Зачастую эта информация дублируется на



каком-либо иностранном языке. Официально, циркуляром Главного управления почт и телеграфов № 4 от 12 января 1908 года, с 1 мая 1908 года «открытое письмо» было переименовано в «почтовую карточку».

Поражает количество дореволюционных открыток нашего небольшого города, имевшего уездный статус, — около 350 различных видов, а с учетом повторов одних и тех же негативов в разных изданиях общее количество достигает 600. Можно смело сказать, что это рекорд для уездных городов Российской империи (например, видов Барнаула издано 200, Бийска — 50, Каинска — 50, Камня — 30).

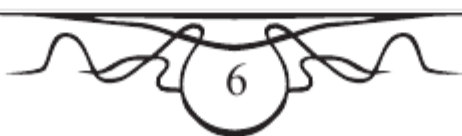
Конечно, город был популярен, но и энтузиазм издателей был высок. Однако необходимо отметить чрезвычайную редкость большинства видовых открыток Новониколаевска, об этом говорят все коллекционеры Москвы и Петербурга — городов, где сосредоточен основной массив всех дореволюционных открыток России.

Начиная с 1902 года открытки с видами Новониколаевска выпускаются в центральных и местных издательствах большими сериями. С 1902 по 1906 год выходят серии издательства Д. П. Ефимова в Москве. С 1912 по 1917 год большие серии выпускает крупнейшее в империи издательство А. С. Суворина. В том же 1902 году первую серию видов Новониколаевского поселка печатает Николай Павлович Литвинов — человек, чья огромная роль в общественной и культурной жизни нашего города еще не получила должной оценки историков и благодарности потомков.

Самыми часто повторяемыми открытками стали две: «Водоподъемное здание на ст. Обь» — 16 изданий и «Вид Новониколаевского поселка» (с негатива 1898 года) — 14 изданий. Это несколько странно: если важность для города водоподъемного здания безусловна, то его архитектурная ценность вызывает некоторые сомнения, а массовое тиражирование центральными издательствами в 1905 и 1906 годах унылого вида поселка 1898 года, с его землянками и убогими домиками, также вызывает вопросы.

Гордость города, залог его быстрого развития — мост через р. Обь — воспроизводился на открытках в десятках ракурсов, но лучший снимок принадлежит курганскому фотографу А. Кочешеву. Его двойная панорамная открытка моста с проходящим поездом сделала бы честь и современным фотографам. Во многих вариантах сняты и другие важнейшие объекты города — железнодорожный вокзал и пристань. Бросается в глаза качественная разница центральных и местных изданий: местные издания сделаны с гораздо большей любовью, выше по художественному уровню. Одна из литвиновских серий вышла на особой тисненой бумаге, отчего овальные цветные фотографии города выглядели особенно строго и красиво. Одна из четырех серий книжного магазина С. К. Ляликова была выпущена в цвете (1912 год), в цвете же выпущена С. К. Ляликовым и знаменитая панорама города, состоящая из четырех открыток.

Восемь серий, изданных Н. П. Литвиновым, и четыре больших серии С. К. Ляликова в 1916 году завершает серия из 30 открыток, выпущенная книжным магазином «Глобус». Это лучшие дореволюционные виды нашего города. Серия давно заслужила переиздание, что позволило бы сделать ее доступной для многих историков и краеведов города.



Очень обидно, что мы практически не знаем имен фотографов, сохранивших потомкам эти зеркальные осколки прошлого. Известен автор только одной из серий, выпущенных Н. П. Литвиновым. Это П. Овчин, владелец одного из фотоателье Новониколаевска, которое, как свидетельствует «Справочник по городу Ново-Николаевску», в 1912 году располагалось в собственном доме на ул. Дворцовая (Революции). Второе фотоателье принадлежало г-ну Пожидаеву и находилось по адресу: ул. Гудимовская (Коммунистическая), 14.

Высокий профессионализм и творческое чутье фотографов-мастеров в выборе композиции кадра, отборе деталей делают большинство открыток настоящими произведениями фотоискусства. Несмотря на раннюю стадию развития фотодела и типографской печати, нас и сегодня поражают четкость и тонкость изображения, качество этих миниатюрных печатных изданий. В начале XX века они изготавливались способом *фототипии* — плоской печати. Очень интересны открытки, исполненные в технике *real foto* — отсюда их малотиражность и редкость. Это известная и редчайшая серия «Пожар 1909 года», серия «После пожара», ценнейшая фотолетопись событий 1917 — начала 1918 года. В данном случае мы знаем имя автора: эти события увековечил Д. Багаев. В этой же технике исполнена малоизвестная и малоизученная серия, выпущенная чешским воинским корпусом в Сибири в 1919 году.

Многочасные открытки печатались способом трехцветной фототипии с трех печатных форм (для желтой, красной и голубой красок). При последовательной печати с этих форм на открыточном картоне и получалось цветное изображение.

Очевидно, что достаточно много интереснейших открыток, связанных с историей нашего города, еще не найдено. Прежде всего это «событийные» открытки. Например, русско-японская война отмечена всего одним видом «Съестные лавки, возникшие в военное время»; неизвестны открытки, посвященные празднованию столетнего юбилея войны 1812 года, 300-летию юбилею Дома Романовых, началу Первой мировой войны и многим событиям местного масштаба (гастроли певицы Анастасии Вяльцевой, приезд поэта Константина Бальмонта). По данным филокартистов, эти события отмечались выпуском открыток. Существует даже открытка, посвященная показу кинофильма с участием Макса Линдера в электротейатре Ф. Махотина.

В первые годы советской власти в нашем городе обращалась серия 1918 года, изданная Контрагентством Ц.И.К. С.С.Р. и К.Д., представляющая собой низкокачественный повтор суворинской серии 1917 года. В 1925 году Истпартотдел Сибкрайкома ВКП(б) издал буклет из 8 (?) открыток, посвященный жертвам белогвардейцев и подвигам партизан (в полном виде неизвестен). Бурное строительство города, многократно сравниваемое с развитием Чикаго, отразилось в большом количестве довоенных открыток — и здесь нам опять повезло: высокое мастерство местных фотографов отразило их любовь и восхищение новым обликом города. В Москве были изданы две большие серии видов Новосибирска по 30 открыток, и простое сравнение с новосибирскими говорит о более высоком уровне «наших» фотографов. К счастью, мы можем назвать их имена: Акмолинский, Г. Белянин,



М. Зильберштейн, П. Кудров, Н. Мелихов, Н. Морген, В. Мясников, Ничипорук, Пригожин, Прохода, Чернов, Циклинский.

Запечатленный ими город предстает перед нами рядом новых зданий — большинство из которых сейчас перестроено — в первозданном, торжественном, задуманном архитекторами виде.

Отдельной строкой нужно отметить 80 фотооткрыток работы Ивана Моторина — лучшего из фотохудожников города предвоенного периода. Он начал снимать Новониколаевск еще в дореволюционные годы. Этим же мастером сделаны редкие сейчас открытки на политические темы: первомайские и октябрьские торжества, выступления первого председателя Сибирского крайисполкома Р. И. Эйхе на пленумах и т. п. Работал И. Моторин до 1970-х годов. Его огромный архив распылен по государственным и частным собраниям.

Довоенные открытки выпускались Западно-Сибирским краевым Советом ОПТЭ (Общество пролетарского туризма и экскурсии); издательством Новосибирского общества «Друг детей»; типографией «Известия ЦИК СССР и ВЦИК»; Новосибирской фотомастерской Запсибтреста «Роскино»; фотопредприятиями Запсиботделения Госкино; Запсиботделением «Союзпечати»; издательством Новосибирского отделения «Союзфото» и другими.

Все открытки, представленные в этом альбоме, были выпущены в первой половине XX века. Сегодня, как и сто лет назад, иллюстрированные почтовые карточки позволяют широкой публике увидеть памятники истории и культуры, проследить различные периоды архитектурной истории ряда зданий и улиц города, окунуться в атмосферу жизни дореволюционного и довоенного Новосибирска, ощутить темп стремительного роста маленького поселка строителей железной дороги, превратившегося в крупный город — центр огромного Западно-Сибирского региона.

Станислав Алексеевич Савченко

1893 - 1917



1. Железнодорожный мост

Вид с правого берега реки Оби. Фотография конца 1890-х гг.

Железнодорожный мост через реку Обь, строительству которого наш город обязан своим возникновением, был одним из первых крупных сооружений Транссибирской магистрали.

Проект моста, разработанный профессором Н. А. Белелюбским, был утвержден Министерством путей сообщения 25 февраля 1893 г., а в апреле этого же года к месту возведения моста у села Кривошеково прибыл первый отряд мостостроителей.

Верхнее строение моста состояло из металлических ферм консольно-балочной системы Гербера и размещалось на каменных опорах. 20 июля 1894 г. прошла торжественная закладка моста, а в 1896 г. было проведено его апробирование с нагрузкой в четыре паровоза. Во второй половине того же года началась временная перевозка грузов и пассажиров. В 1897 г. было открыто регулярное движение.

В 1984—1985 гг. завершаются работы по монтажу вторых русловых пролетов-ферм, для размещения которых были возведены железобетонные опоры на основаниях бывших ледорезов моста. Пролетные строения старого моста в 2000—2001 гг. были демонтированы.

В настоящее время один из пролетов моста установлен на специальных опорах у правого берега Оби, на том месте, где начиналось его строительство.



Великий Сибирский путь. — Grand Chemin de la Sibérie. № 22.

Ст. Обь. Водоподъемное здание.

2. Водоподъемное здание

Вид с правого берега р. Обь. Фотография конца 1890-х гг.

Параллельно со строительством железнодорожного моста через реку Обь в районе нынешнего железнодорожного вокзала велись работы по сооружению железнодорожной станции, депо, мастерских для ремонта подвижного состава, водонапорной башни и водоподъемных зданий. Ими руководил начальник дистанции первого разряда Среднесибирского участка железной дороги инженер штабе-капитан запаса Владимир Константинович Жандр.

Точное местонахождение данного водоподъемного здания трудно установить. Несколько подобных сооружений размещалось на берегу Оби, напротив построек железнодорожной станции, приблизительно между современными улицей Ногина и Владимировским спуском. Одно из них в настоящее время находится по адресу: Владимировский спуск, 24а.



3. Вокзал станции Обь

Вид от железнодорожных путей. Фотография 1896—1906 гг.

Одноэтажное деревянное здание вокзала станции Обь было построено в 1896 г. в комплексе с прочими станционными сооружениями. Оно располагалось на территории современных железнодорожных путей, недалеко от вокзала станции Новосибирск-Главный.



4. Вокзал станции Новониколаевск

Вид от железнодорожных путей. Фотография 1909—1917 гг.

В связи с ростом грузооборота станции Обь на рубеже XIX и XX вв. и увеличением грузоперевозок во время русско-японской войны к деревянному зданию вокзала с восточной стороны пристроили двухэтажное кирпичное здание. На фасаде между окнами второго этажа славянской вязью камнем выложили название станции.

В связи с переходом Новониколаевска на полное городское положение железнодорожная станция в 1909 г. была переименована. На здании вместо названия «Обь» появилось другое — «Ново-Николаевск».



5. Вокзал станции Новониколаевск

Вид от железнодорожных путей. Фотография 1915—1917 гг.

В 1914—1915 гг., во время Первой мировой войны, к деревянному одноэтажному зданию вокзала с западной стороны было пристроено еще одно двухэтажное здание.

Комплекс вокзальных зданий станции Новониколаевск был снесен в 1930-х гг. во время строительства нового здания вокзала.



Новониколаевскъ Томск. губ. № 8.
Правая сторона железнодорожной станции.

6. Красные казармы (ул. Владимировская, 2)
Вид со станции Новониколаевск. Фотография 1913—1917 гг.

После русско-японской войны 1904—1905 гг. в военном ведомстве Российской империи возник проект создания в населенных пунктах, расположенных вдоль Транссибирской железной дороги, «военных городков» для размещения гарнизона. Для удобства перевозки войск на восток в Новониколаевске, недалеко от станции, за железнодорожными путями был построен военно-остановочный пункт. Комплекс зданий, возведенных из красного кирпича, получил название «Красные казармы».

Какое-то время там находились Енисейский и Иркутский полки, казачья сотня, конвойная команда. В 1919 г. здания Красных казарм использовались как бараки для инфекционных больных. В 1941 г. на территории военно-остановочного пункта разместился частично эвакуированный в Новосибирск завод им. Ленина. С 1945 по 1952 г. в Красных казармах дислоцировалась воинская часть Внутренних войск МВД.

В настоящее время здания военно-остановочного пункта занимают медицинские и административные учреждения.

На дальнем плане фотографии видна водонапорная башня, построенная в 1902 г. на западном участке железнодорожной станции.

Здание является памятником истории и культуры.



7. Вокзал Алтайской железной дороги (станция Новосибирск-Южный)
Вид от железнодорожных путей. Фотография 1915—1916 гг.

Строительство Алтайской железной дороги, проходившей через Новониколаевск, велось в 1910—1915 гг. Конечными пунктами были города Семипалатинск и Бийск.

В 1913—1914 гг. в Новониколаевске в районе ул. Никитинская строилась железнодорожная станция Алтайской железной дороги с пассажирским каменным вокзалом, служебными и жилыми кирпичными зданиями пристанционного поселка и водонапорной башней. Место под станцию было определено Городской думой еще в 1911 г.

В настоящее время здание вокзала Алтайской железной дороги расположено на территории железнодорожной станции Новосибирск-Южный.



8. Путепровод Алтайской железной дороги

Вид с Николаевского* проспекта. Фотография 1915—1916 гг.

Железнодорожные пути Алтайской железной дороги, отделившись от Великой Сибирской магистрали в районе моста через реку Обь, в 1913 г. прошли по Закаменской части Новониколаевска, для чего пришлось снести значительное число жилых усадеб. Дорога пролегла частью по выемке, по насыпи и мосту через Николаевский проспект, по путепроводу у начала ул. Мостовая, а затем по мосту через речку Каменку и снова в выемке в южном направлении.

В 1966 г. путепровод, расположенный в районе современного автовокзала, был заменен на новый, а в 1969 г. в связи с увеличением грузооборота рядом построен второй.

* Современное название упоминающихся улиц указано в справочнике на стр. 148—151.



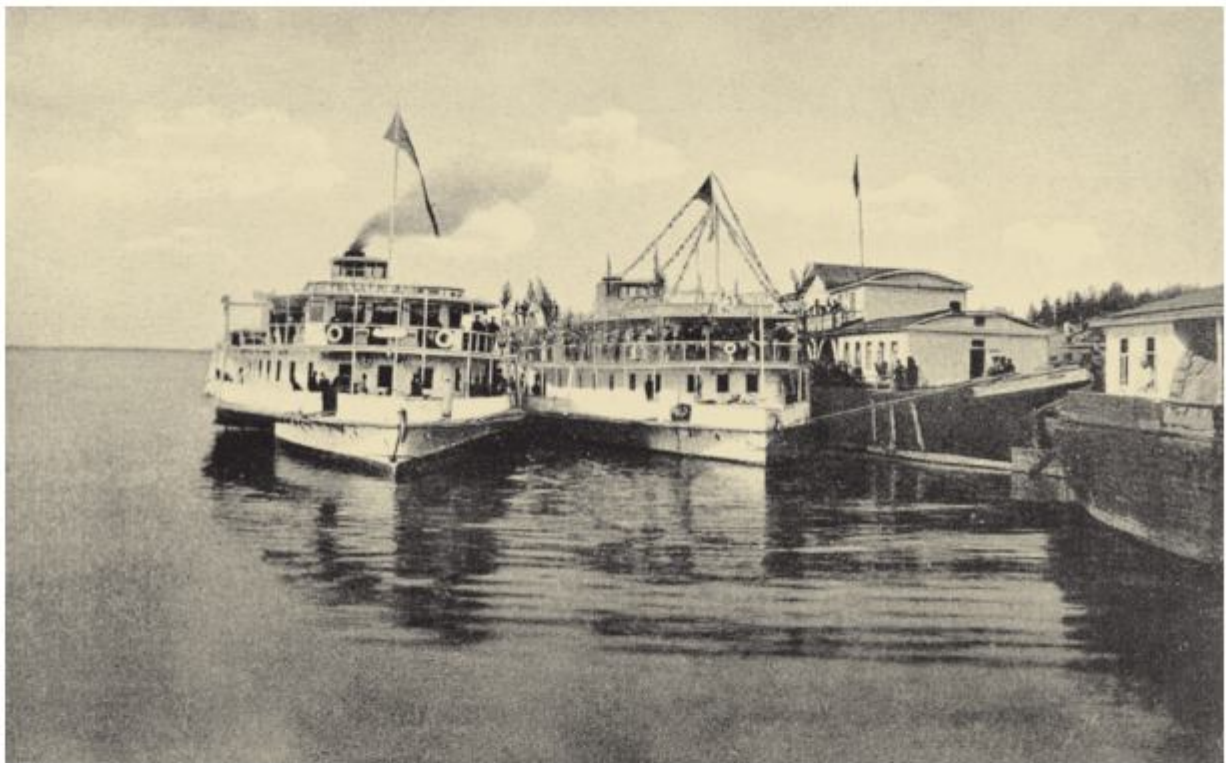
9. Пароходная верфь

Вид с берега. Фотография 1900-х гг.

Развитие железнодорожного узла в Новониколаевске стимулировало быстрый рост судоходства на Оби. Навигация продолжалась пять месяцев — с середины мая до конца сентября. Маршруты следования судов простирались от Томска до Тюмени. Такой путь обычно занимал 8—10 суток.

Пассажиры совершали путешествие на пароходах, где имелись каюты I, II классов и места III класса. Многие суда освещались электричеством, а I и II классы в холодное время года отапливались.

К сожалению, этот вид транспорта не был совершенно безопасен. Пароходы, покупавшиеся за границей или построенные в России, служили по многу лет и зачастую не отвечали техническим требованиям. Кроме того, причинами катастроф на воде могли стать отсутствие мер безопасности, информации о вскрытии и замерзании рек или перегруженность судов. Поэтому такому крупному транспортному узлу, как Новониколаевск, была необходима верфь для ремонта или переоборудования крупных речных судов. Верфь находилась на правом берегу реки Оби, у железнодорожного моста.



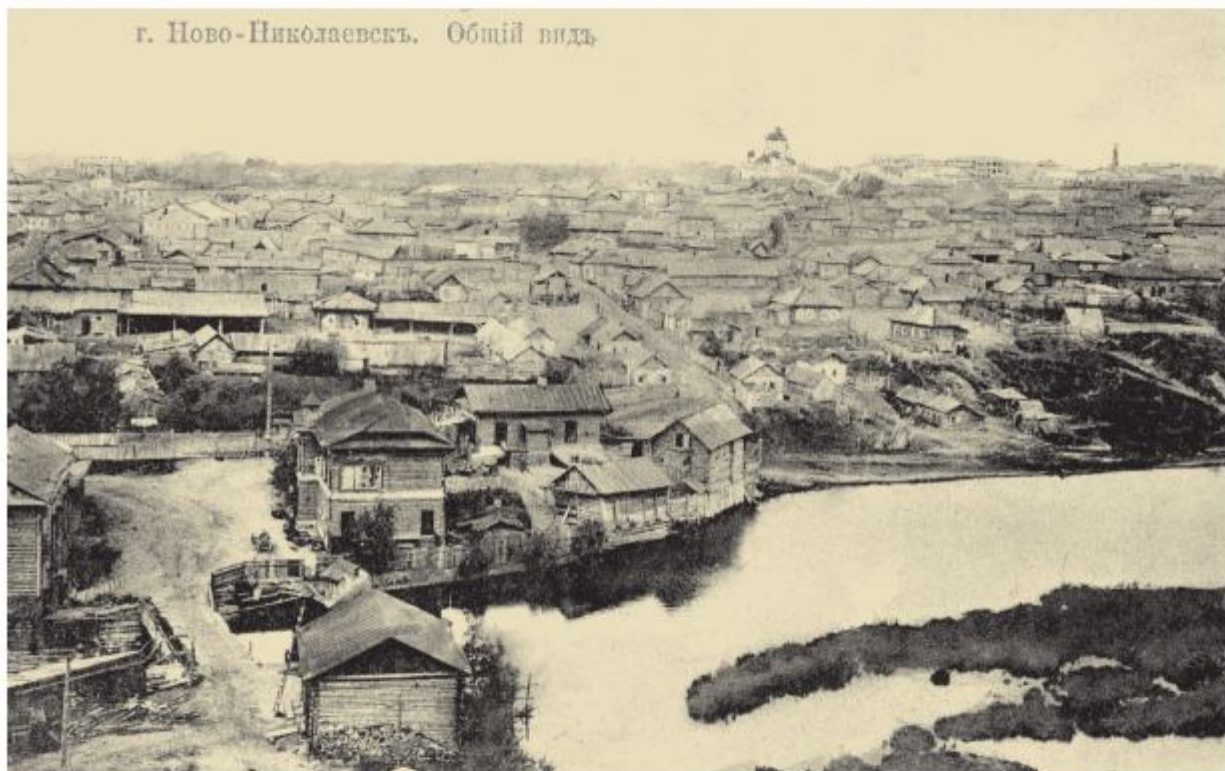
10. Пароходная пристань

Вид с причала. Фотография 1912—1913 гг.

Новониколаевская пристань располагалась у правого берега реки Оби, чуть ниже по течению от железнодорожного моста. Она была самой крупной на реке (перевозились тысячи пудов груза, курсировали десятки пароходов и барж, на пристани работали сотни грузчиков) и стояла на первом месте в азиатской части России по оживленности грузового и пассажирского движения.

В начале XX в. в Новониколаевске грузовыми и пассажирскими перевозками занимались пароходства Е. И. Мельниковой, В. Е. Едельштейна, Е. А. Жернакова, «Наследницы Н. И. Корнилова», Федулова, Г. И. Фуксмана; торговый дом «Плотников и сыновья»; товарищества Западно-Сибирского пароходства и торговли, «Соединенное хозяйство», Трапезникова; транспортные конторы «Гартонг и Станг», «Кухтерин и сыновья», Российское транспортное и страховое акционерное общество.

г. Ново-Николаевскъ. Общій видъ



11. Новониколаевск

Вид из Закаменской части города. Фотография 1912—1913 гг.

Уже к 1913 г. в Новониколаевске насчитывалось 86 тыс. жителей; городской бюджет составлял 1 200 тыс. руб. В городе действовали: восемь паровых мельниц, вырабатывавших около 12 млн пудов крупчатки в год; два чугунолитейных и несколько кирпичных заводов; несколько слесарных мастерских; паровой маслодельный завод; два пивоваренных завода; военно-сухарный и лесопильный завод; существовали различные кустарные производства (канатно-веревочное, кошемное, салотопенное, экипажное, шорное, мыловаренное, кожевенное).

Новониколаевск обслуживался пятью коммерческими и двумя земельными банками, казначейством и торгово-промышленным «Обществом взаимного кредита».

В городе было введено всеобщее начальное обучение, существовало около сорока начальных школ, два железнодорожных училища, мужская и женская гимназии, реальное училище, учительская семинария. Имелись книжные магазины, типографии, издавались газеты.

В Новониколаевске работало несколько общественных организаций: «Добровольное пожарное общество», «Общество спасения на водах», «Общество народного образования», «Общество приюта «Ясли».



12. Собор во имя святого благоверного князя Александра Невского
(Красный проспект, 1а)

Вид от Алтайской ветки железной дороги. Фотография начала XX в.

Закладка храма во имя святого Александра Невского состоялась 15 мая 1897 г. Место выбрали на возвышенном участке у железнодорожного моста через реку Обь, в начале главной улицы будущего города — Николаевского проспекта. 29 декабря 1899 г. состоялось освящение церкви, а в 1904 г. — боковых приделов. В 1915 г. храм получает статус собора.

В 1938 г. согласно постановлению облисполкома собор был закрыт и использовался под склады «Союзунивермага», затем под проектный институт и воинскую часть. В 1957 г. здание было передано Западно-Сибирской студии кинохроники, в 1984 г. перешло в ведение управления культуры Новосибирского облисполкома. В 1989 г. собор возвращен Новосибирской епархии.

Здание является памятником истории и культуры.

Новониколаевскъ Томск. губ. № 5.
Вокзальная церковь.



13. Церковь во имя святого пророка Даниила

Вид с ул. Вокзальная. Фотография начала XX в.

Церковь во имя святого пророка Даниила (Вокзальная) была построена на пересечении улиц Вокзальная и Межениновская. Она сооружалась на средства фонда имени императора Александра III, специально созданного для строительства церквей и школ в заселяемых районах Сибири, и добровольных благотворителей.

29 ноября 1898 г. состоялось освящение первого престола церкви — во имя святого пророка Даниила, а 13 сентября 1913 г. второго престола — во имя Преображения Господня.

В 1925 г. Запсибкрайисполком вынес постановление о закрытии привокзальной церкви. Она была разобрана около 1931 г. В настоящее время приблизительно на месте расположения храма находится жилой дом по адресу: ул. Ленина, 71.

Ново-Николаевскъ.

Покровская церковь и пріютъ Ясли.



14. Церковь во имя Покрова Пресвятой Богородицы (ул. Октябрьская, 9)
Вид с пересечения улиц Болдыревская и Гондатти. Фотография 1909—1911 гг.

Покровская церковь была заложена 16 мая 1901 г. на земельном участке в Центральной части Новониколаевского поселка, отведенном церковно-приходской школе, и освящена в декабре этого же года. Строительство осуществлялось «тщанием добровольных жертвователей» из прихода временного деревянного молитвенного дома, несколько лет являвшегося единственным православным храмом в поселке.

В 1906 г. на средства местных купцов братьев Маштаковых Покровская церковь была значительно расширена: достроены трапезная, притвор с колокольней и крытые сени. Деревянная церковь чудом уцелела во время разрушительного пожара 1909 г., уничтожившего большую часть Новониколаевска.

4 августа 1939 г. постановлением Новосибирского облисполкома Покровская церковь была закрыта, кресты сняты, колокольня и купол разобраны, внутренние помещения приспособлены для учебных классов театрального училища. В 1959 г. в здании церкви разместился коллектив Сибирского народного хора, а в 1981 г. — «Новосибирскреставрация».

В 1993 г. церковь во имя Покрова Пресвятой Богородицы была передана в ведение Новосибирской епархии.

Здание является памятником истории и культуры.



15. Богородице-Казанская церковь

Фотография начала XX в.

Богородице-Казанская (Закаменская) церковь была построена в квартале № 28 Закаменской части Новониколаевска, ограниченном улицами Сузунская, Казанская и Змеиногорская.

Сооружение церкви началось в 1907 г., освящение состоялось 21 января 1908 г. Средства на постройку собирали прихожане будущего храма и сторонние благотворители.

В 1938 г. Богородице-Казанская церковь была закрыта и временно использовалась как зернохранилище. С храма были сняты кресты, разобраны купол и колокольня. Позднее вокруг были выстроены жилые дома, а в помещении церкви разместился кинотеатр «Октябрь».

В 1983 г. здание было снесено.



16. Церковь Воскресения Христова

Фотография начала XX в.

Церковь Воскресения Христова (Старокладбищенская) была построена при городском кладбище Новониколаевска, которое располагалось на участке между улицами Александровская, Каменская, Крылова и Ядринцевская. Строительство осуществлялось на добровольные пожертвования прихожан. Была освящена 7 октября 1907 г.

В конце 1920-х гг. в связи с бурным ростом Новосибирска возникла необходимость в переносе кладбища из центра города в более отдаленный район. Родным разрешили перезахоронить останки близких, а Кладбищенскую церковь в 1929 г. закрыли и передали Дому народного творчества.

В июне 1931 г. на территории бывшего кладбища открылся сад имени Сталина. В 1952 г. в помещении бывшей Кладбищенской церкви разместился планетарий, который находился там до 1971 г., когда в здании произошел пожар и оно было разобрано.



17. Церковь Вознесения Господня (ул. Советская, 91)

Вид с ул. Туруханская. Фотография 1913—1917 гг.

Церковь Вознесения Господня (Туруханская) была заложена в 1913 г. на пересечении улиц Туруханская и Кабинетская. Первоначально деревянный однопрестольный храм был освящен 6 апреля 1913 г.

С 1924 г., когда была образована Новониколаевская епархия, Вознесенская церковь становится кафедральным собором. В 1925 г. в нем сооружается придел во имя святителя Николая Чудотворца. В конце 1930-х гг. собор был закрыт и приспособлен под зернохранилище. Вновь освящен и открыт он был уже в 1944 г. В 1947 г. был устроен еще один придел — во имя преподобного Серафима Саровского.

В дальнейшем собор неоднократно реконструировался. В частности, в 1979 г. в нем был устроен нижний храм в честь святого благоверного князя Александра Невского и Гедсона Праотца. В августе 1988 г. была окончена самая глобальная реконструкция собора, по проекту архитектора В. П. Авксентюка, приуроченная к празднованию тысячелетия крещения Руси, когда деревянное здание было преобразовано в каменное.

Костель.
L'église catholique.

Ново-Николаевскъ.
Novo-Nikolaïevsk.



18. Костел

Вид с ул. Иркутская. Фотография 1909—1916 гг.

В поселке Новониколаевске, еще до возведения его в ранг города, имелась римско-католическая община, числившаяся филиацией Томского католического прихода. Молитвенный дом общины был построен на добровольные пожертвования в 1902 г. Параллельно с ростом Новониколаевска увеличивалось и число прихожан. Поэтому на земельном участке, находившемся в безвозмездном пользовании Новониколаевской католической общины, в 1905 г. в присутствии инженера Коссовского, членов строительного комитета и прихожан был заложен фундамент каменного костела. Проект был выполнен инженером Венером. В 1909 г. строительство завершилось, и 12 мая костел был освящен во имя святого Казимира.

Участок, принадлежавший общине, находился в районе пересечения ул. Иркутская и Обского проспекта. Кроме костела там размещалась польская школа и клуб, амбар, ледник, а также римско-католическое кладбище.

В 1931 г. (по другим сведениям, в 1938 г.) костел был закрыт и отдан под склады, затем под клуб работников Промсовета. Более поздние варианты его использования неизвестны.

Здание было разрушено ориентировочно в середине 1960-х гг., когда началось строительство ЦУМа, ступени которого разместились на месте бывшего костела.



19. Мечеть (ул. Фрунзе, 1а)

Вид из Андреевской школы (ул. Сибирская, 54). Фотография 1916—1917 гг.

Мечеть Новониколаевского Магометанского общества была построена на средства верующих в 1916 г. в Вокзальной части города, на Андреевской площади, и имела почтовый адрес: ул. Бурлинская, 1. Право занять этот участок для строительства школы и мечети община получила в мае 1907 г.

15 июня 1927 г. в этом здании проходил съезд мусульман Сибири. В 1937—1938 гг. мечеть была закрыта, минарет и гумбас разобраны, вся имевшаяся движимость расхищена, а здание передано клубу пожарников. В последующие годы в здании мечети размещались различные государственные учреждения и организации, последним из которых был «Новосибирскдорстройтрест». Приспособление мечети под административные помещения потребовало существенной реконструкции здания.

В настоящее время здание мечети передано местной мусульманской религиозной организации Новосибирской области Духовного управления мусульман (Омский муфтият).

Здание является памятником истории и культуры.

Новониколаевскъ Томск. губ. № 27.
Театръ Чиндорина (сгорѣвшій).



20. Театр Чиндорина

Вид с ул. Сибирская. Фотография 1909—1910 гг.

Деревянное здание, принадлежавшее владельцу нескольких развлекательных заведений в Новониколаевске Чиндорину, находилось в Вокзальной части города, на пересечении улиц Сибирская и Нарымская. В этом помещении размещались ресторан и театр под названием «Яр».

В городе до революции так и не было построено специального театрального здания. Спектакли гастролирующих трупп ставились на сцене при железнодорожной станции, в здании Общественного собрания и в других непригодных помещениях. В 1909—1910 гг. Новониколаевск посетила В. Ф. Комиссаржевская и группа актеров Малого театра. Гастроли проходили в театре «Яр».

Позднее деревянное здание театра «Яр» сгорело.



21. Первое двухклассное приходское мужское училище

(ул. Бориса Богаткова, 46)

Вид с ул. Самарская. Фотография 1912—1917 гг.

Это здание — одно из двенадцати школьных помещений, построенных к 1912 г. в Новониколаевске по проекту архитектора Андрея Дмитриевича Крячкова. В нем размещалось начальное мужское училище.

Здание Первого двухклассного мужского училища, находившееся на пересечении улиц Локтевская и Самарская, в Закаменской части Новониколаевска, в которой всего было возведено три школы, позднее было значительно перестроено. В настоящее время в нем размещается средняя общеобразовательная школа № 19.



22. Железнодорожная школа (ул. Владимировская, 10)

Вид со стороны железнодорожных путей. Фотография начала 1900-х гг.

Здание трехклассного училища для детей железнодорожников было построено в 1900 г. на еще формирующейся тогда ул. Владимировская, в Вокзальной части Новониколаевска.

Учебное заведение для детей железнодорожников было открыто при станции Обь еще в январе 1896 г. на средства рабочих и служащих. Сначала оно размещалось в казенном бараче, но позднее переехало в специальное одноэтажное здание. Вскоре выяснилось, что и эта школа не может вместить всех детей, живущих в пристанционных поселках, поэтому было построено новое двухэтажное здание. В течение нескольких лет эта школа была самой большой в Новониколаевске.

В настоящее время облик здания несколько изменен, оно приспособлено под административные функции.

Здание является памятником истории и культуры.



23. Гудимовская улица

Вид от пересечения улиц Гудимовская и Александровская. Фотография 1910-х гг.

На фотографии показан участок ул. Гудимовская между ул. Александровская и Николаевским проспектом.

Улица получила название в честь томского губернатора Н. Гудим-Левковича. На ней располагались в основном дома зажиточных горожан.



24. Здание Сибирского Торгового банка (ул. Коммунистическая, 35)
Вид с ул. Гудимовская. Фотография 1910-х гг.

Здание Сибирского Торгового банка было построено на ул. Гудимовская, недалеко от ее пересечения с Николаевским проспектом.

Сибирский Торговый банк, устав которого был утвержден в 1872 г., имел на территории Сибири 25 отделений. Новониколаевское отделение выполняло следующие операции: учет торговых векселей, ссуды под товары, производство платежей, выплату переводов, прием вкладов, ценных бумаг и другие. Долгое время Сибирский Торговый банк занимал лидирующее положение в Новониколаевске, так как выдавал ссуды на более длительный срок: не на шесть, а на девять месяцев.

В 1930-е гг. на ул. Коммунистическая, рядом со зданием банка, было построено помещение для трикотажной фабрики. В 1932—1933 гг. здание Сибирского Торгового банка, также переданное трикотажной фабрике, было надстроено на два этажа. В настоящее время здание используется как административное помещение.



25. Николаевский проспект

Вид с путепровода Алтайской железной дороги. Фотография 1912—1913 гг.

В 1896 г. группа межевщиков под руководством начальника чертежной мастерской Алтайского округа А. А. Лесневского разработала план основных магистралей будущего города. На нем было обозначено направление Николаевского проспекта, а также улиц Михайловская, Межениновская, Кривошековская, Кольванская, Александровская, Тракторная и других. Для прокладки проспекта в сосновом бору была прорублена просека, начинавшаяся от Старобазарной площади, которая располагалась в устье реки Каменки.

На первом плане — пересечение Николаевского проспекта с ул. Кольванская, где находилась биржа (стоянка) извозчиков.



26. Добровольное пожарное общество

Вид с Николаевского проспекта, от реального училища имени Дома Романовых.
Фотография 1912—1913 гг.

В 1896 г. в поселке, состоящем в основном из деревянных строений, стало действовать добровольное пожарное общество, имевшее два пожарных насоса. 11 июня 1897 г. образовалось «Добровольное пожарное общество», получавшее от Алтайского округа 400 руб. субсидии ежегодно. В июле этого же года состоялось освящение первого пожарного обоза.

Первая пожарная каланча была построена в 1905 г. на углу ул. Спасская и Николаевского проспекта. На ней был написан девиз пожарного общества: «Один — за всех, все — за одного», а в одноэтажной пристройке находилась Центральная телефонная станция, вступившая в действие в 1906 г. Дежуривший на этой каланче мог наблюдать за Центральной и Закаменской частями города.

Во время пожара 1909 г. деревянная каланча сгорела, и в 1910 г. была построена новая, более высокая. Каланча и находившаяся при ней пожарная часть существовали до 1937 г., когда на этом участке был построен «Стоквартирный дом» (Красный проспект, 16).



27. Николаевский проспект

Вид с Николаевского проспекта. Фотография сделана после 1910 г.

После пожара в мае 1909 г., нанесшего Новониколаевску огромный ущерб, было принято решение о застройке центральных улиц города каменными домами. Торговая направленность экономики города сказалась на облике его центральной улицы: Николаевский проспект застраивался особняками и домами, в которых размещались магазины отечественных и зарубежных коммерсантов.

На фотографии на первом плане видно одноэтажное здание магазина, принадлежавшего «Наследникам И. А. Жернакова». Оно существовало до 1932 г., когда на проспекте было построено здание крайисполкома (Красный проспект, 18).



28. Реальное училище имени Дома Романовых (Красный проспект, 3)
Вид с пересечения Николаевского проспекта и ул. Воронцовская.
Фотография 1913—1917 гг.

Здание построено в 1912 г. по проекту архитектора А. Д. Крячкова. В нем размещалось самое большое учебное заведение дореволюционного Новониколаевска — реальное училище, готовившее юношей для поступления в технические вузы.

Частное мужское училище существовало в городе с 1906 г., через два года оно было преобразовано в частное реальное училище, а в 1910 г. — в правительственное. До 1912 г. учебное заведение занимало двухэтажный кирпичный дом на пересечении современной Вокзальной магистрали и ул. Советская. Недостаток помещений для химической, физической и других лабораторий, а также отсутствие спортивного зала потребовали строительства нового здания.

Во время празднования 300-летнего юбилея царствующей династии, 21 февраля 1913 г., силами учителей и учащихся училища была поставлена опера М. И. Глинки «Жизнь за царя» («Иван Сусанин»). В честь этой даты учебное заведение получило наименование «Реальное училище имени Дома Романовых».

Реальное училище занимало это здание до 1921 г., когда в Новониколаевск, ставший центром Сибирского края, переехали общесибирские органы управления и в нем разместился Сибревком. В настоящее время в здании находится муниципальная детская клиническая больница скорой помощи № 3.



29. Реальное училище имени Дома Романовых (Красный проспект, 3)
Вид с пересечения Николаевского проспекта и ул. Спасская.
Фотография 1913—1917 гг.

Новое здание реального училища, по свидетельству документов того времени, поражаало простором, обилием воздуха и света. В угловом помещении находился актовый зал училища. К нему примыкал протяженный двухэтажный объем, в котором разместились восемь классных комнат, выходящих в рекреационный коридор. Завершала композицию главного фасада училищная церковь. Трехэтажное крыло по ул. Спасская, в котором находились библиотека, учительская комната, кабинет врача, гимнастический зал, душевые помещения, физический и естественно-исторический кабинеты, рисовальный и чертежный классы, столовая с буфетом, было увенчано башней с куполом обсерватории. Территория двора училища служила учащимся площадкой для игр и гимнастики.

Здание является памятником истории и культуры.



30. «Новониколаевское подворье» (Красный проспект, 22)

Вид с Николаевского проспекта. Фотография начала 1900-х гг.

Здание, на втором этаже которого размещалась гостиница «Новониколаевское подворье», было построено купцом Иваном Тимофеевичем Суриковым на пересечении Николаевского проспекта и ул. Гудимовская. И. Т. Суриков успешно вел дела сначала в Барнауле, затем переехал в Новониколаевск, здесь избирался на пост городского старосты, купеческого старосты, а также являлся членом городской думы.

Кроме «Новониколаевского подворья» в этом доме находились магазин и оптовый склад торгового дома «Суриков и сыновья», магазин готового платья Фоменко и номера «Европа».

После революции, в апреле 1918 г., в дом Сурикова переехали Союз профессиональных союзов и Комитет Новониколаевской организации РКП(б). Позднее там размещается типография Совнархоза № 2, в которой 23 июня 1921 г. начинает печататься газета «Советская Сибирь».

Здание является памятником истории и культуры.

Николаевский проспект.
Perspektive Nikolaïevsky.

Ново-Николаевскъ.
Novo-Nikolaïevsk.



31. Николаевский проспект

Вид от пересечения Николаевского проспекта с ул. Воронцовская.
Фотография 1914—1917 гг.

Ширина Николаевского проспекта составляла около 8 саженей, то есть была в два раза больше, чем у других улиц города. Полотно проспекта замостили булыжниками на песчаной основе. В 1908 г. в центре Николаевского проспекта заложили бульвар, тянувшийся от путепровода Алтайской железной дороги до современной ул. Гоголя.

На первом плане фотографии слева, на нечетной стороне проспекта, находится дом купца Ф. Д. Маштакова. За ним деревянное одноэтажное здание, где размещался магазин Л. К. Рунина. В настоящее время на этом месте построен «Дом с часами» (Красный проспект, 11).

Справа, на четной стороне проспекта, расположен двухэтажный дом Молчанова: на его втором этаже находилось четырехклассное городское училище, а на первом — магазин книжных и канцелярских принадлежностей Н. П. Литвинова, чайная Ван Ху Сина, склад земледельческих орудий «Андреас Плат», посудные магазины Щелкунова, Метелева и И. Ф. Латена.



32. Дом Ф. Д. Маштакова (Красный проспект, 9)

Вид с Николаевского проспекта. Фотография 1911—1915 гг.

Дом купца Федора Даниловича Маштакова был построен предположительно в 1903 г. на пересечении ул. Воронцовская и Николаевского проспекта.

Ф. Д. Маштаков вел мануфактурную торговлю в селах Барнаульского округа, имел лавку в селе Бердском, в начале XX в. открыл торговлю в Новониколаевском поселке. На первом этаже его дома находилось несколько магазинов, в том числе «Мануфактурные дамские модные товары» и «Чай». На втором этаже жил сам купец с семьей.

В 1920-е гг. в доме Маштакова размещались Окрстатбюро и лаборатория Сибмедторга, а позднее — музей.

В настоящее время здесь располагается Новосибирское государственное художественное училище.

Здание является памятником истории и культуры.



33. Здание Русского для внешней торговли банка (Красный проспект, 13)

Вид с пересечения ул. Гудимовская и Николаевского проспекта.

Фотография 1912—1913 гг.

Здание на углу ул. Гудимовская и Николаевского проспекта было построено в 1908—1909 гг. На первом этаже находились канцелярский и писчебумажный магазин, типо-литография Кассианова, часовой и ювелирный магазин торгового дома Мциксон и другие торговые заведения. На втором этаже размещались Русский для внешней торговли банк и страховое общество «Саламандра».

Новониколаевское отделение банка открылось в 1909 г. Оно выдавало ссуды, открывало кредиты на срок не более девяти месяцев под залог процентных бумаг, принимало на комиссию для получения платежей и векселей, а также производило учет векселей.

В начале 1930-х гг. этот дом был надстроен на два этажа и объединен с подобным ему зданием, замыкавшим квартал с ул. Болдыревская. В результате образовалось новое здание — дом «Сибстройпути», в настоящее время расположенный на Красном проспекте, между улицами Коммунистическая и Октябрьская.



34. Аптека П. С. Ковнацкого и магазин готового платья (Красный проспект, 13)
Вид с Николаевского проспекта. Фотография 1910-х гг.

Двухэтажное кирпичное здание на углу ул. Болдыревская и Николаевского проспекта было построено в 1908—1909 гг. На первом этаже находился магазин готового платья, кофейня и магазин белья «Дамский конфекцион» Плонской.

В соседнем двухэтажном деревянном доме, построенном в начале XX в., располагалась аптека П. С. Ковнацкого, а на втором этаже, до постройки нового здания на ул. Болдыревская, — городское женское училище.

В начале 1930-х гг. деревянный дом был разрушен, на его месте построен пятиэтажный, образовавший с двумя соседними надстроенными зданиями дом «Сибстройпути», в настоящее время расположенный на Красном проспекте, между улицами Коммунистическая и Октябрьская.



35. Николаевский проспект

Вид с пересечения ул. Асинкритовская и Николаевского проспекта.

Фотография 1911—1914 гг.

Дома, расположенные по нечетной стороне Николаевского проспекта, в квартале между улицами Асинкритовская и Тобизеновская, были построены в начале XX в. В них, как и на всем проспекте, размещались магазины, склады, конторы коммерческих предприятий и гостиничные номера. Одно из зданий, находившееся в центре квартала, позднее было надстроено на один этаж. Этот квартал был снесен на рубеже 1960—1970-х гг., на его месте возведено многоэтажное здание (Красный проспект, 17).

На первом плане фотографии видна часть здания, построенного на пересечении ул. Асинкритовская и Николаевского проспекта. Оно принадлежало Надежде Владимировне Бузолиной. На первом этаже размещались магазины. После революции 1917 г. (по некоторым сведениям, ранее) там была открыта аптека, которая существует до сих пор.

Здание является памятником истории и культуры.

Ново-Николаевскъ. Уголь Николаевскаго просп. и Тобезн. улицы



36. Николаевский проспект

Вид с пересечения ул. Тобизеновская и Николаевского проспекта.

Фотография 1911—1914 гг.

Дом Захарова, расположенный на углу Николаевского проспекта и ул. Тобизеновская, был построен в начале XX в. На первом этаже находились магазины Сибирского торгово-промышленного товарищества, на втором — гостиничные номера. В 1930-е гг. в нем размещалась гостиница «Сибирь» коммунального треста «Хозкомбинат».

Это здание было снесено, как и весь квартал, на рубеже 1960—1970-х гг., на его месте построено многоэтажное здание (Красный проспект, 17).

Николаевский проспект.
Perspective Nikolaïevsky.

Ново-Николаевскъ.
Novo-Nikolaïevsk.



37. Часовня святителя Николая Чудотворца (Красный проспект)
Вид с южной стороны. Фотография 1914—1917 гг.

Закладка на Николаевском проспекте часовни в честь святителя и чудотворца Николая, состоявшаяся 20 июля 1914 г., была приурочена к празднованию 300-летия царствующего Дома Романовых. Часовня сооружалась на пожертвования верующих. План и смету на постройку составил архитектор А. Д. Крячков, а городской архитектор Ф. Ф. Рамман осуществлял наблюдение за строительством.

Освящение часовни состоялось 6 декабря 1914 г. Ко дню освящения епископ Томский Анатолий прислал в дар часовне икону святителя Николая с частицей мощей.

9 ноября 1929 г. Новосибирским окрисполкомом было принято постановление о сносе часовни, и вскоре она была разрушена.

21 сентября 1991 г. состоялся крестный ход от Вознесенского кафедрального собора и освящение закладного камня в основании восстанавливаемой часовни. Новый проект выполнил архитектор П. А. Чернобровцев. Строительство было завершено в 1993 г., к празднованию 100-летия Новосибирска.



38. Здание Русско-Китайского банка (Красный проспект, 26)

Вид с Николаевского проспекта. Фотография начала 1900-х гг.

Здание, в котором размещался Русско-Китайский банк, было построено на пересечении ул. Болдыревская и Николаевского проспекта.

Русско-Китайский банк был учрежден 10 февраля 1895 г. по инициативе правительства в связи со строительством Великого Сибирского пути. Новониколаевское отделение появилось в 1906 г. Кроме ведения банковских операций Русско-Китайский банк участвовал в импорте и экспорте шелка, хлопка, чая, леса. В Новониколаевском отделении имела счета городская управа.

Русско-Китайский банк занимал второй этаж здания, а на первом этаже находились магазины готового платья братьев Минович, «Винно-колониальный магазин» и магазин «Россия».

Позднее там разместился Русско-Азиатский банк.

Здание является памятником истории и культуры.



39. Здание Русско-Азиатского банка (Красный проспект, 26)

Вид с Николаевского проспекта. Фотография 1910-х гг.

Русско-Азиатский банк был учрежден в 1910 г. Новониколаевское отделение разместилось на втором этаже здания, в котором ранее находился Русско-Китайский, — банк на пересечении ул. Болдыревская и Николаевского проспекта. На первом этаже в это время были магазины фирмы «А. Ф. Второв и сыновья».

Русско-Азиатский банк был известен как крупнейшее предприятие с основным капиталом более 11 млн руб., он имел отделения не только в городах России, но и в Париже, Пекине, Тянь-Цзине, Йокогаме и Нагасаки.

В настоящее время в этом доме находится Областная юношеская библиотека.

Здание является памятником истории и культуры.

Городской торговый корпусъ.
Palais de commerce de la ville

Ново-Николаевскъ.
Novo-Nikolaïevsk.



40. Городской торговый корпус (Красный проспект, 23)
Вид с Николаевского проспекта. Фотография 1911—1915 гг.

Здание Городского торгового корпуса было построено в центре Ярмарочной площади, напротив здания городских весов архитектором А. Д. Крячковым. Строительство началось 25 мая 1910 г., после подписания договора на проект и технический надзор за работами, и завершилось в 1911 г. Городской торговый корпус изначально задумывался как доходное для города предприятие. На его строительство было потрачено 256 тыс. руб заемных средств, ежегодный же доход от сдачи помещений в аренду составлял около 50 тыс. руб.

Торговый корпус стал главным административным зданием Новониколаевска. Второй этаж занимали городская дума и ее управа, казначейство, отделение Государственного банка. Там же находился самый большой в городе зал на 1 000 человек. На первом этаже здания располагались магазины, в подвалах размещались склады, котельная и локальная электростанция. В первом этаже, по центру здания, находился сквозной проезд, позднее закрытый большим витринным окном.

Здание является памятником истории и культуры.



41. Кузнецкая улица

Вид от пересечения ул. Кузнецкая и Кабинетская. Фотография сделана после 1912 г.

На фотографии показан квартал ул. Кузнецкая, между улицами Гондатти и Кабинетская. Слева видны штабели булыжника, предназначенного для мощения ул. Кузнецкая, и коновязь. На этой территории находились сенной и дровяной рынки.

В двухэтажном кирпичном здании справа на первом этаже располагался «Сиротский суд» и городская библиотека им. А. П. Чехова, на втором — Новониколаевское городское общественное управление.

После завершения строительства Торгового корпуса органы городского управления переехали в новое здание, а в доме на ул. Кузнецкая в 1911 г. разместилась учительская семинария, переведенная из села Павловского Барнаульского уезда.



42. Кузнецкая улица

Вид с ул. Кузнецкая. Фотография 1908—1911 гг.

Справа от двухэтажного кирпичного здания Новониколаевского городского общественного управления находился двухэтажный дом, в котором приблизительно до 1913 г., когда в Военном городке был построен госпиталь, размещался лазарет.

В следующем доме до 1912—1913 гг. находилось одно из городских училищ, позднее переехавшее в школьное здание, построенное А. Д. Крячковым. В 1913—1919 гг. в полуподвале этого дома располагалась хлебопекарня, на первом этаже — писчебумажный магазин и квартиры, на втором — гостиничные номера.

В 1973 г. на ул. Ленина был открыт магазин «Универсам». В связи с его строительством была снесена дореволюционная застройка.

Женская гимназія.
Lycée pour filles

Ново-Николаевскъ.
Novo-Nikolaïevsk.



43. Женская гимназія (ул. Ленина, 11)

Вид с пересечения ул. Кузнецкая и Гондатти. Фотография 1916 г.

Здание, построенное в 1903 г. на углу улиц Кузнецкая и Гондатти в Центральной части города, принадлежало купцу Ивану Тимофеевичу Сурикову. Первоначально здание предназначалось для размещения городского казначейства. В 1913 г., после переезда казначейства в Городской торговый корпус, И. Т. Суриков сдает дом в аренду попечительскому совету для женской гимназии, начальницей которой была Павла Александровна Смирнова.

Женская гимназия П. А. Смирновой образовалась в 1906 г. из детского учреждения для подготовки девочек и мальчиков к поступлению в гимназию. Ранее она размещалась в здании на ул. Асинкритовская (ул. Чаплыгина, 28), но в связи с неудовлетворительным техническим состоянием помещения было принято решение о строительстве другого здания. Постройка была отложена после начала Первой мировой войны, поэтому гимназию перевели в дом И. Т. Сурикова.

Здание является памятником истории и культуры.



44. Здание Коммерческого клуба (ул. Ленина, 19)

Вид с ул. Дворцовая. Фотография 1914—1917 гг.

Здание Коммерческого клуба, построенное по проекту архитектора А. Д. Крячкова в 1912—1914 гг. на пересечении улиц Кузнецкая и Дворцовая, было одним из первых общественных зданий Новониколаевска. Оно располагалось несколько в стороне от основного массива застройки и предназначалось для деловых и неофициальных встреч Коммерческого собрания (Делового клуба), банкетов и развлечений привилегированной части городского общества. К Коммерческому клубу примыкала естественная роща, превращенная затем в сад.

В настоящее время здание значительно реконструировано и в нем находится Новосибирский государственный академический театр «Красный факел».

Здание является памятником истории и культуры.



45. Городское начальное училище (ул. Ленина, 22)
Вид с ул. Дворцовая. Фотография 1912—1917 гг.

Это здание — одно из 12 школьных помещений, построенных к 1912 г. в Новониколаевске по проекту архитектора Андрея Дмитриевича Крячкова. В нем размещались одноклассные смешанные (для мальчиков и девочек) училища № 26 и № 27. Оно возводилось в рамках программы строительства городских начальных училищ, призванной обеспечить всеобщее начальное обучение в городе.

Училище находилось на пересечении улиц Кузнецкая и Дворцовая, в наиболее населенной Центральной части города, где было построено всего пять подобных учебных заведений. В 1997 г. были завершены работы по приспособлению этого здания под служебные помещения Театра кукол.

Здание является памятником истории и культуры.

г. Ново-Николаевскъ. Михайловская уд.



46. Михайловская улица

Вид в направлении железнодорожной станции. Фотография 1910-х гг.

Михайловская улица находилась в Вокзальной части города, она начиналась от железнодорожной станции и тянулась до Михайловского Лога.

На ней располагались лавки и дома менее зажиточных жителей города. В частности, дом извозчика Евсея Метлина. В одной из комнат, сдававшихся хозяином постояльцам, проживал А. И. Петухов — один из руководителей Обской группы РСДРП.

Этот дом посещал революционер, партийный и государственный деятель Сергей Миронович Киров (1886—1934), побывавший в Новониколаевске после освобождения из Томской тюрьмы в июне 1908 г.

Ново-Николаевский поселокъ. Томск. губ.—Nowo-Nicolaewsk. Gouv. de Tomsk. № 3.
Домъ Алтайскаго Округа.



Изд. Н. И. Литвинова.

47. Управление Томским именем Алтайского округа ведомства Кабинета Его Императорского Величества (ул. Обская, 4)

Вид с ул. Обская. Фотография конца 1900-х гг.

Здание было построено для Управления Томским именем Алтайского округа ведомства Кабинета Его Императорского Величества, владевшего землями, на которых возник Новониколаевск. Кабинет, являясь составной частью Министерства Императорского двора, имел свои отделения на всей территории Российской империи. Одной из функций Кабинета была выдача прав на владение земельными участками или их аренду.

В этом доме 9 декабря 1907 г. начальник Алтайского округа Кабинета Его Величества статский советник Иван Андреевич Ульрих, исправляющий должность новониколаевского городского старосты купец Григорий Максимович Кузнецов и помощник новониколаевского городского старосты Петр Афанасьевич Кушевский подписали Акт о передаче городу Новониколаевску на выкуп земли Алтайского округа ведомства Кабинета Его Величества. Событие засвидетельствовано новониколаевским нотариусом.

Здание было построено на берегу реки Оби, вблизи устья речки Каменки, в квартале № 1 Закаменской части Новониколаевска.

Здание является памятником истории и культуры.



48. Городское женское училище (ул. Октябрьская, 5)

Вид с ул. Болдыревская. Фотография 1912—1917 гг.

Это здание — одно из 12 школьных помещений, построенных к 1912 г. в Новониколаевске по проекту архитектора Андрея Дмитриевича Крячкова. В нем находилось городское женское училище. До постройки нового здания училище размещалось на Николаевском проспекте, на втором этаже деревянного двухэтажного дома аптеки П. С. Ковнацкого.

Училище находилось на ул. Болдыревская, недалеко от пересечения с ул. Дворцовая, в Центральной части города. Между зданием училища и Покровской церковью в 1909 г. был построен одноэтажный деревянный дом для приюта обездоленных младенцев, организованного благотворительным обществом «Ясли».

Сейчас облик здания женского училища немного изменен, в нем располагается средняя общеобразовательная школа № 3 имени Бориса Богаткова.

Здание является памятником истории и культуры.



Ново-Николаевскъ № 29.
Отель Метрополь.

49. Отель «Метрополь» (ул. Революции, 4)

Вид с ул. Дворцовая. Фотография 1900-х гг.

Здание отеля «Метрополь» («Метрополитен»), примыкающее к помещению Почтово-телеграфной конторы, было построено в 1905 г. в Центральной части города, на ул. Дворцовая.

Первоначально здание строилось как жилой дом для П. А. Мамонтова. Позднее оно перешло в собственность Я. А. Истомина, открывшего здесь гостиницу.

Здание является памятником истории и культуры



50. Почтово-телеграфная контора

Вид с ул. Болдыревская. Фотография 1900-х гг.

Двухэтажное деревянное здание, в котором располагалась Новониколаевская почтово-телеграфная контора, находилось в Центральной части города, на пересечении улиц Дворцовая и Болдыревская.

Первое почтовое отделение, обслуживавшее поселок у станции Обь и окрестные населенные пункты, размещалось в селе Кривошеково, на левом берегу реки Оби и было открыто 1 февраля 1896 г. Осенью 1897 г. Кривошековское почтовое отделение было преобразовано в Обскую почтовую контору 5-го разряда. С открытием телеграфа она стала называться почтово-телеграфной конторой. В ноябре 1900 г. по разрешению начальника главного управления почт и телеграфов Обская почтово-телеграфная контора была переименована в Новониколаевскую.

Почтово-телеграфная контора занимала здание на ул. Болдыревская до 1922 г., когда переехала в здание бывшей Богородско-Глуховской мануфактуры, ныне — Главпочтамт. Старое деревянное здание сильно пострадало от пожара в 1981 г. и было разобрано.



51. Кабинетская улица

Вид с пересечения ул. Кабинетская и Гудимовская. Фотография 1910-х гг.

На ул. Кабинетская не было такого количества блестящих магазинов, как на Николаевском проспекте, большую часть застройки составляли жилые дома. Однако на пересечении с ул. Болдыревская находилось Новониколаевское агентство Волжско-Камского пароходства «Братья Каменские и Мешков», а на пересечении с ул. Тобизеновская — дом З. Г. Крюкова (ул. Советская, 25).

Подвал и первый этаж здания занимал сам хозяин, а второй этаж арендовало Общественное собрание Новониколаевска. Позднее Общественное собрание взяло в аренду и первый этаж, где разместился большой зрительный зал со сценой. В этом же зале З. Г. Крюков открыл кинотеатр «Одеон», который вскоре пришлось закрыть из-за недовольства Общественного собрания.

В 1912 г. Общественное собрание перестало существовать, в его зале с июня 1913 г. начал работать «гранд электротееатр «Диана», а на втором этаже здания — гостиница. Позднее З. Г. Крюков переименовал свой кинотеатр в «Лучший», он просуществовал до 1918 г.

Александровская ул.
Rue Alexandrovskaja.

Ново-Николаевскъ.
Novo-Nikolaïevsk



52. Александровская школа (ул. Серебренниковская, 10)

Вид с ул. Каинская. Фотография 1912—1917 гг.

Это здание — одно из 12 школьных помещений, построенных к 1912 г. в Новониколаевске по проекту архитектора Андрея Дмитриевича Крячкова. В нем находилось начальное училище, получившее наименование «Александровское» — по названию улицы, на которой оно располагалось.

Вопрос о школьном строительстве в тот период в Новониколаевске стоял очень остро. Увеличение количества жителей города привело к тому, что имевшиеся учебные заведения не удовлетворяли потребности даже в начальном образовании. Поэтому 24 мая 1910 г. городская управа заключила с А. Д. Крячковым договор на технический надзор, составление планов и смет для постройки в Новониколаевске каменных зданий школ. Всего они вмещали 3 800 учащихся. В сентябре 1912 г. в городе было введено всеобщее начальное обучение.

Здание Александровской школы, находившееся на пересечении улиц Александровская и Вознесенская, в Центральной части Новониколаевска, позднее было значительно перестроено. В настоящее время в нем находится средняя общеобразовательная школа № 12.



53. Александровская школа (ул. Серебренниковская, 10)
Вид с ул. Вознесенская. Фотография 1912—1917 гг.

Школы, построенные А. Д. Крячковым в Новониколаевске, возводились одновременно, поэтому были решены архитектором по общей схеме. Все здания строились двухэтажными, с односторонне освещенными коридорами, куда выходили двери классных комнат, с одноэтажными пристройками для квартир заведующих учебными заведениями. При отсутствии городского водопровода и канализации все школы были оборудованы внутренним водопроводом и системой центрального водяного отопления.

В основном школьные здания строились на углу кварталов, поэтому они хорошо просматривались с больших расстояний по многим улицам города. Их живописные силуэты, яркое цветовое (красно-белое) решение, более крупный, по сравнению с преобладающей в городе одноэтажной деревянной застройкой, масштаб украшали общую панораму города.



54. Сад «Альгамбра»

Вид из Андреевской школы (ул. Сибирская, 54). Фотография сделана после 1912 г.

Сад, носивший звучное название «Альгамбра» (в переводе с арабского «крепость»), находился в Вокзальной части города, на пересечении улиц Сибирская и Нарымская. На территории сада размещался закрытый летний театр, открытая сцена, ресторан, дом-читальня и аттракционы.

В 1916 г. городская управа передала летний театр «Альгамбра» в распоряжение театральной труппы артиста Г. А. Соколова.

После революции сад продолжал существовать. В летнем театре регулярно давали концерты, ставили драматические спектакли и оперетту. На территории сада было построено помещение для игры в лото, выступал духовой оркестр, работал небольшой буфет.

В 1930-е гг. на территории сада построили детский комбинат, существующий и поныне (детский сад № 96).



55. Андреевская школа (ул. Сибирская, 54)
Вид с ул. Сибирская. Фотография 1912—1917 гг.

Это здание — одно из 12 школьных помещений, построенных к 1912 г. в Новониколаевске по проекту архитектора Андрея Дмитриевича Крячкова. В нем находилось начальное училище, получившее наименование «Андреевское» — по названию площади, рядом с которой располагалось.

Здание Андреевской школы находилось на пересечении улиц Сибирская и Нерчинская, в Вокзальной части Новониколаевска, в которой было построено четыре подобных учебных заведения. От других школьных зданий, возведенных по проектам А. Д. Крячкова, оно отличалось наличием пожарной каланчи на крыше, которая была сооружена для близлежащей пожарной части.

В настоящее время в помещении Андреевской школы находится школа высшего спортивного мастерства.

Здание является памятником истории и культуры.



56. Дом З. Г. Крюкова (ул. Советская, 25)

Вид с пересечения улиц Кабинетская и Тобизеновская. Фотография 1908—1910 гг.

Дом был построен в 1908 г. купцом Захарием Григорьевичем Крюковым на углу улиц Кабинетская и Тобизеновская. В 1910 г. в Новониколаевскую городскую управу поступило прошение от имени Екатерины Ивановны Крюковой, жены З. Г. Крюкова, о разрешении сооружения двухэтажной каменной пристройки к существующему дому со стороны ул. Тобизеновская.

В период Гражданской войны в этом доме размещались штабы различных воинских частей Красной и Белой армий.

С июня 1921 г. по ноябрь 1923 г. на втором этаже здания размещалось Сиббюро ЦК РКП(б). На первом этаже находились Клуб марксистов и агитационный Театр им. Демьяна Бедного, а также кинематограф «Художественный». Правда, в 1924 г., с появлением на пересечении Красного проспекта и ул. Октябрьская кинотеатра «Первое Совкино», кинематограф был закрыт.

С 1930-х гг. в этом доме размещались различные воинские подразделения МВД, покинувшие его только в 1998 г.

Здание является памятником истории и культуры.



57. Богородско-Глуховская мануфактура (ул. Советская, 33)

Вид с ул. Кабинетская. Фотография 1916 г.

Здание торгового корпуса Новониколаевского филиала Богородско-Глуховской мануфактуры, принадлежавшей московским текстильным фабрикантам Морозовым, было построено по проекту архитектора А. Д. Крячкова на углу улиц Кабинетская и Кузнецкая. Строительство велось с декабря 1914 г. по 1916 г.

В 1918 г., в период Гражданской войны, здание было отведено под постой учебных команд II Барабинского кадрового полка и II Барабинского действующего полка, а в начале 1919 г. — 40-го Верхне-Услонского стрелкового полка 10-й Казанской дивизии.

В 1922 г. местные органы советской власти предоставили здание почтово-телеграфной конторе.

Здание является памятником истории и культуры.



58. Начальное училище (ул. Советская, 93)

Вид с ул. Кабинетская. Фотография сделана после 1912 г.

Это здание — одно из 12 школьных помещений, построенных к 1912 г. в Новониколаевске по проекту архитектора Андрея Дмитриевича Крячкова.

Здание школы находилось на пересечении улиц Кабинетская и Переселенческая, в Вокзальной части Новониколаевска. Позднее оно было надстроено до трех этажей и утратило первоначальный облик. В настоящее время здесь располагается вечерняя (сменная) общеобразовательная школа № 6.

Здание является памятником истории и культуры.



Новониколаевскъ Томск. губ. № 17.
Сухарный заводъ.

59. Военно-сухарный завод

Фотография сделана после 1903 г.

В начале XX в. главное интендантское управление Военного министерства предложило построить недалеко от станции Обь сухарный завод для обеспечения нужд армии.

Под строительство завода был отведен участок земли на берегу реки Оби, между речками Большая и Малая Ельцовка. Строительство было начато в мае 1902 г. и завершено 27 ноября 1903 г. Завод производил 1 млн пудов сухарей в год.

В 1904 г. по инициативе руководившего строительством инженера тайного советника барона фон Дершау заводу была отведена земля под постройку железнодорожной ветки до станции Обь. Для отправки сухарей речным путем в сосновом бору прорубили две просеки, которые позже превратились во 2-ю и 3-ю Сухарные улицы. От завода получила название и ул. Сухарная в Заельцовском районе Новосибирска.

В конце 1920-х гг. здание сухарного завода было передано расположенному рядом хромовому заводу, а впоследствии разрушено.

Новониколаевскъ. Улица Гондати.



60. Дом А. И. Кагана (ул. Урицкого, 2)
Вид с ул. Гондатти. Фотография 1908—1916 гг.

Дом, построенный в 1908 г. на пересечении улиц Гондатти и Гудимовская, в Центральной части города, принадлежал купцу Арону Иосифовичу Кагану, занимавшемуся хлеботорговлей. В 1920 г., после экспроприации, здание было передано музею, который находился там до 1926 г.

Здание является памятником истории и культуры.



61. Дом А. И. Кагана (ул. Урицкого, 2)

Вид с ул. Гудимовская. Фотография 1908—1916 гг.

На ул. Гудимовская, справа от дома А. И. Кагана, виден двухэтажный деревянный доходный дом, принадлежавший Б. М. Мирвичу, в котором находилась гостиница — «Номера Мезенцевой», за ним — одноэтажный деревянный жилой дом М. М. Розенфельда, далее — двухэтажный деревянный доходный дом мещанки М. Н. Пятковой.

Здания являются памятниками истории и культуры.



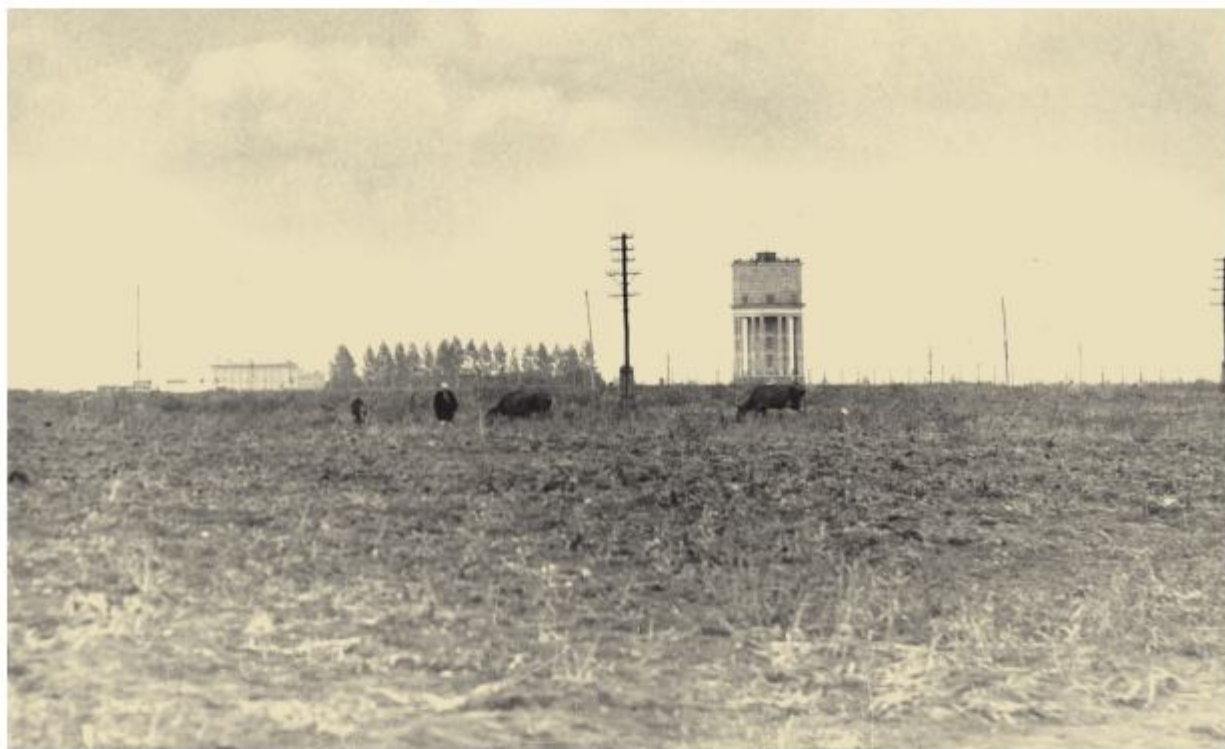
62. Мясохладобойня (ул. Дуси Ковальчук)

Фотография сделана после 1916 г.

В 1916 г. по проекту городского архитектора Ф. Ф. Раммана на берегу реки Малой Ельцовки, неподалеку от военно-сухарного и кожевенного заводов, было построено здание мясохладобойни.

В настоящее время на этом месте находится Новосибирский мясоконсервный комбинат.

1917-1945



63. Водонапорная башня (ул. Ватутина, 29/1)

Вид со стороны реки Оби. Фотография конца 1950-х гг.

Стремительный рост г. Новосибирска в 1920-е гг. привел к тому, что населенные пункты Большое Кривошеково, Бугры, Вертково, Ерсная, Малое Кривошеково и Перово, расположенные на левом берегу реки Оби, были включены в состав города. Постановлением ВЦИК от 20 октября 1930 г. была образована Заобская часть Новосибирска, которая постановлением горсовета от 2 декабря 1934 г. она была переименована в Кировский район. 9 декабря 1970 г. указом Президиума Верховного Совета РСФСР левобережная часть города была разделена на два административных района — Кировский и Ленинский.

В соответствии с генеральным планом развития Новосибирска, промышленная зона должна была разместиться в левобережной части города. В 1929 г. Совнарком СССР вынес решение о строительстве там завода комбайнов, тракторных сеялок, сенокосилок и других сельскохозяйственных машин. В результате были возведены огромные комплексы производственных и жилых помещений.

В 1938—1939 гг. была введена в строй левобережная система водоснабжения и построена водонапорная башня.

Здание является памятником истории и культуры.



64. Здание управления Томской железной дороги (Вокзальная магистраль, 14)
Вид с пересечения Вокзальной магистрали и ул. Урицкого. Фотография 1938 г.

Здание управления Западно-Сибирской железной дороги было построено в 1935 г. по проекту архитекторов Венгерова и А. Н. Ширяева. Оно находилось на пересечении ул. Урицкого и Вокзальной магистрали, которая, согласно генеральному плану Новосибирска 1927 г., должна была соединить Вокзальную площадь и площадь им. Ленина, но была проложена лишь в 1960-е гг. На Вокзальную магистраль была ориентирована административная часть здания, на ул. Урицкого — жилая, где размещались служащие управления железной дороги.

Томская железная дорога была переименована в Западно-Сибирскую в мае 1961 г., о чем появилась соответствующая надпись на главном фасаде здания, существующая до сих пор.

Здание является памятником истории и культуры.



65. Здание конторы Госэлектросиндиката (ул. Горького, 64)
Вид с ул. Горького. Фотография конца 1930-х гг.

Здание конторы Госэлектросиндиката было построено на ул. Горького, недалеко от пересечения с Красным проспектом, в 1928—1929 гг.

На первом этаже изначально предполагалось размещение торговых предприятий, на верхних этажах — административных помещений.

Здание является памятником истории и культуры.



66. Жилой дом «Союззолото» (ул. Каменская, 16)
Вид с пересечения улиц Каменская и Октябрьская.
Фотография середины 1930-х гг.

Жилой дом «Союззолото» был построен в начале 1930-х гг. по проекту архитектора Б. А. Гордеева на углу улиц Каменская и Октябрьская в духе архитектуры конструктивизма, несколько позднее фасады здания были изменены с применением элементов классицизма.

Здание является памятником истории и культуры.



*г. Новосибирск. Институт Марксизма-Ленинизма фото Маторин, ф-8146
Крайлит N 6043 тир. 3000 ц. 25к.*

67. Здание сельскохозяйственного техникума (ул. Кирова, 103)

Вид с ул. Бориса Богаткова. Фотография 1930-х гг.

Здание, построенное по проекту архитектора А. Д. Крячкова в 1927 г. на пересечении улиц Бориса Богаткова и Кирова, предназначалось для сельскохозяйственного техникума, основанного в Новосибирске в 1920 г. В 1930-е гг. в этом помещении находился Институт марксизма-ленинизма. С 1940-х гг. и по настоящее время оно является составной частью комплекса зданий Новосибирского аффинажного завода.

Здание является памятником истории и культуры.



68. Спортивный клуб «Динамо» (ул. Коммунистическая, 60)
Вид со стороны будущей Октябрьской магистрали. Фотография 1934 г.

В начале 1930-х гг. творческой группой, состоящей из архитекторов Б. А. Гордеева, С. П. Тургенева и инженера В. Н. Никитина, был запроектирован комплекс зданий клуба им. Ф. Э. Дзержинского. Проект не удалось реализовать полностью: из трех корпусов клубного комплекса был построен только спортивный клуб «Динамо».

Местоположение и ориентация здания клуба были определены в соответствии с направлением новой Октябрьской магистрали, которая была заложена в генеральном плане Новосибирска 1927 г. Здание стало первым строением на этой улице.

Особенно примечательным сооружением в составе спортивного клуба был корпус игрового зала, уникальное большепролетное перекрытие которого было выполнено из деревянных конструкций в виде двухшарнирной арки. К сожалению, в результате пожара 22 июля 1989 г. корпус игрового зала был полностью утрачен.

Здание является памятником истории и культуры.



69. Красный проспект

Вид из здания управления треста «Запсибзолото». Фотография 1931—1934 гг.

В 1930-е гг. в связи с обретением Новосибирском статуса центра Западно-Сибирского края идет активное строительство на центральной магистрали города — Красном проспекте. Часть зданий уже имела привычный нам вид, некоторые еще достраивались (здание крайисполкома) или реконструировались (бывшее реальное училище). Строительство «Дома с часами» только начиналось. Сносилась дореволюционная застройка, располагавшаяся по красной линии проспекта перед зданием крайисполкома.



70. Красный проспект

Вид со второго этажа здания дома товарищества «Доверие» (ул. Каинская, 1)

Фотография 1931—1934 гг.

На этой фотографии хорошо виден участок Красного проспекта от ул. Сибревкома: здание крайисполкома еще не достроено — не остеклены верхние этажи, но дореволюционная застройка перед ним уже разрушена и создан тротуар.

Видна каланча пожарной части, находившейся на территории современного сквера перед «Стоквартирным домом». Строения пожарной части были снесены в 1937 г., по окончании строительства этого дома.

На первом плане часть квартала, ограниченного Красным проспектом и ул. Сибревкома, где позднее было построено здание управления Западно-Сибирского речного пароходства.



71. Управление треста «Запсибзолото» (Красный проспект, 1)
Вид с пересечения ул. Спартака и Красного проспекта. Фотография 1933 г.

Административное здание треста «Запсибзолото» было построено в 1930—1932 гг. по проекту архитектора А. И. Боброва. В 1936 г. оно было реконструировано архитектором В. М. Тейтелем, в результате чего получило новое декоративное убранство в духе стилизованного классицизма.

Здание является памятником истории и культуры.



72. «Дом с часами» (Красный проспект, 11)
Вид с Красного проспекта. Фотография середины 1930-х гг.

«Дом с часами» — одно из лучших сооружений архитектуры конструктивизма в Новосибирске. Его проект был выполнен группой архитектора Б. А. Гордеева по заказу Крайснаббыта. В создании конструкций здания принимал участие инженер Н. В. Никитин — автор Останкинской телебашни.

На первом этаже здания размещался большой гастрономический магазин, на втором — помещения для учреждений и организаций, верхние этажи были жилыми.

На этой фотографии дом еще не увенчан часами, которым он обязан своим названием. Здание является памятником истории и культуры.



73. «Дом с часами» (Красный проспект, 11)

Вид с Красного проспекта. Фотография середины 1930-х гг.

Угловая часть «Дома с часами», в которой находится лифт, уже после окончания строительства дома была завершена двумя квадратными циферблатами часов и сквозной бетонной колоннадой.



74. Сибревком (Красный проспект, 5)

Вид с Красного проспекта, с каланчи пожарной части. Фотография 1926—1929 гг.

В июне 1921 г. Новониколаевск получает статус административного центра Новониколаевской губернии. Из Омска сюда переезжают Сиббюро ЦК РКП(б) и Сибревком, другие общесибирские административные учреждения. В городе создается чрезвычайная комиссия по размещению прибывающих учреждений и их сотрудников с семьями.

В 1925—1926 гг. по проекту архитектора А. Д. Крячкова на Красном проспекте, рядом со зданием бывшего реального училища им. Дома Романовых, для Сибревкома было построено здание, в котором разместился крайком ВКП(б) (позднее обком КПСС).

В дальнейшем по проекту архитектора В. И. Нуждина к зданию была произведена пристройка нового объема, расположенного по ул. Свердлова, а парапеты над карнизом, надпись на аттике под гербом «Сибирский Краевой Исполнительный Комитет Советов», надпись над входом «1926», светильники на столбах перед входом — утрачены.

В настоящее время здание является памятником истории и культуры, с 1982 г. в нем находится Новосибирская областная картинная галерея. С 2004 г. — Новосибирский государственный художественный музей.



г. Новосибирск. Дом СКЖК-а и Крайисполком. Фото Моторин ср-6158. Крайлит № 6130, тир-5000, ц. 35к.

75. «Стоквартирный дом» (Красный проспект, 16)

Вид с Красного проспекта. Фотография конца 1930-х гг.

Жилой стоквартирный дом крайисполкома строился в 1933—1936 гг. в квартале, ограниченном Красным проспектом, улицами Сибревкома, Серебrenниковская и Спартака. Проект, созданный архитектором А. Д. Крячковым при участии художника-архитектора В. С. Масленникова, был отмечен дипломом I степени, золотой медалью и Гран-при на Международной выставке искусств и техники в Париже в 1937 г.

Здание является памятником истории и культуры.



76. Кинотеатр «1-е Совкино»

Вид с пересечения Красного проспекта и ул. Октябрьская.
Фотография конца 1920-х — начала 1930-х гг.

В 1922—1923 гг. всего за четыре с половиной месяца зимних работ на углу ул. Октябрьская и Красного проспекта по проекту архитектора А. Д. Крячкова было построено здание кинотеатра на 800 мест. В зависимости от изменения названия центральной организации, в ведении которой находились кинотеатры страны, новосибирский кинотеатр также менял названия: «Роскино», «Госкино», «1-е Совкино».



77. Кинотеатр имени В. В. Маяковского

Вид с пересечения Красного проспекта и ул. Октябрьская.
Фотография середины 1950-х гг.

В 1930-е гг. кинотеатр «1-е Совкино» был переименован в кинотеатр имени В. В. Маяковского, а над входом в помещение установлено скульптурное изображение поэта.

В 1968 г. часть застройки Красного проспекта и старое здание кинотеатра были снесены в связи с постройкой нового помещения кинотеатра под тем же названием.



78. Здание крайисполкома (Красный проспект, 18)

Вид с Красного проспекта. Фотография середины 1930-х гг.

На создание проекта здания крайисполкома в Новосибирске в 1930 г. был объявлен всесоюзный конкурс, победителем которого стал архитектор А. З. Гринберг. Окончательный вариант проекта был разработан архитекторами Б. А. Гордеевым, С. П. Тургеневым и инженером-конструктором Н. В. Никитиным под руководством профессора А. Д. Крячкова с использованием конкурсного варианта.

Здание, построенное в 1931—1932 гг., имело полезную площадь 9 800 м² и было рассчитано на размещение 2 000 сотрудников 15 отделов крайисполкома. Один подъезд, расположенный по ул. Спартака, отводился под жилье. Впервые в городе здание было оборудовано лифтами.

С 1937 г. в здании размещался Новосибирский облисполком, с 1992 г. — администрация Новосибирской области, с 2010 г. — правительство Новосибирской области.

Здание является памятником истории и культуры.



79. Дом Ежова

Вид с Красного проспекта. Фотография 1950-х гг.

Трехэтажное кирпичное здание, принадлежавшее Ежову, было построено на Николаевском проспекте, в центре квартала, ограниченного улицами Болдыревская и Асинкритовская, в 1900—1910 гг. Отличительной особенностью здания был тротуар из стеклянных блоков, располагавшийся вдоль фасада, организованный для освещения подвальных помещений. Тротуар сохранялся до конца 1960-х гг.

Первоначально на первом этаже находился аптекарский магазин и магазин «Винобакалея», затем появилось кафе «Марс», позднее переименованное в «Кафе де Пари».

С конца 1940-х гг. на втором и третьем этажах здания размещалась школа № 28, а на первом — магазины «Бакалея», «Гастрономия» и «Кондитерский».

Между домом Ежова и существующим ныне зданием аптеки № 2 на Красном проспекте находилось одноэтажное кирпичное помещение, где располагались парикмахерская, магазин косметики и парфюмерии «ТЭЖЕ», магазин-салон Художественного фонда.

В 1968 г. часть застройки Красного проспекта, в том числе и дом Ежова, была снесена в связи с постройкой нового помещения кинотеатра имени В. В. Маяковского.



80. Красный проспект

Вид из здания Промбанка (Красный проспект, 34). Фотография 1927—1929 гг.

В 1920—1930 гг. облик Красного проспекта стремительно менялся. 9 ноября 1929 г. Новосибирский окрисполком принял постановление о сносе часовни во имя святителя и чудотворца Николая, построенной в 1914 г. и расположенной на пересечении Красного проспекта и ул. Горького.

В 1929 г. на территории Сенного торгова был разбит Первомайский сквер, а Сенной торг перенесен к ипподрому, за ул. Гоголя.

Были снесены деревянные торговые павильоны, размещавшиеся вдоль проспекта, а на их месте в 1934—1935 гг. построен фонтан.



81. Бульвар на Красном проспекте

Вид с пересечения Красного проспекта и ул. Горького. Фотография 1930-х гг.

После сноса Никольской часовни в начале 1930-х гг. на ее месте в южной части Красного проспекта на высоком постаменте была установлена скульптура рабочего-молотобойца.



82. Красный проспект

Вид из здания Промбанка (Красный проспект, 34).

Фотография конца 1930-х — начала 1940-х гг.

В 1938—1939 гг. фигуру рабочего-молотобойца с постамента сняли, установив на ее месте скульптурное изображение И. В. Сталина. Этот монумент ликвидировали в начале 1960-х гг., когда упоминания о Сталине убирали с городских улиц и площадей.



83. Красный проспект

Вид из здания Промбанка (Красный проспект, 34). Фотография 1927—1933 гг.

К началу 1930-х гг. идея создания в Новосибирске центральной площади в основном была воплощена в жизнь. Она получила конкретное развитие в 1926 г., когда был поставлен вопрос о строительстве Дома культуры и науки.

В центре города находилась огромная Ярмарочная площадь, которая была плотно застроена торговыми сооружениями и представляла собой огромный торговый городок. В 1911 г. в середине площади по линии проспекта было построено здание торгового корпуса (Красный проспект, 23), затем, в 1920 г., на частично расчищенной торговой площади были захоронены жертвы колчаковского террора, а в 1922 г. на могиле воздвигнут памятник. В течение следующего десятилетия границы площади окончательно сформировались: в 1924 г. было построено здание «Сибирского подворья» (Красный проспект, 38); в 1925 г. — Дом Ленина (Красный проспект, 32); в 1926 г. — Сибкрайсоюз (Красный проспект, 29); в 1927 г. — здание Промбанка (Красный проспект, 34); в 1928 г. — «Деловой дом» (Красный проспект, 25); в 1930 — Госбанк (Красный проспект, 27) .



84. Красный проспект в районе пересечения с ул. Горького
Вид с крыши Городского торгового корпуса (Красный проспект, 23).
Фотография 1930-х гг.

Направление Октябрьской магистрали, которая была открыта в 1983 г., было определено генеральным планом Новосибирска, составленным в 1927 г. архитектором Б. А. Коршуновым. При ее прокладке была снесена часть квартала, ограниченного Красным проспектом и улицами Горького, Чаплыгина и Серебренниковская.

В расположенных вдоль Красного проспекта одноэтажных каменных помещениях находились магазины и предприятия обслуживания населения. Двухэтажное кирпичное здание, стоящее на ул. Горького, занимали прокуратура Новосибирска и областная прокуратура.



85. Красный проспект

Вид с пересечения ул. Чапыгина и Красного проспекта. Фотография 1950-х гг.

Квартал, расположенный на нечетной стороне Красного проспекта, между улицами Горького и Чапыгина, был снесен в декабре 1969 г. Все составлявшие его здания были построены в 1900—1910 гг. В 1950—1960-х гг. в них находились: предприятие общественного питания «Сибирские пельмени», спортивный магазин и магазин «Табаки», гостиница артистов театра оперы и балета, магазин книг и канцелярских принадлежностей.



86. Городской торговый корпус (Красный проспект, 23)
Вид с Красного проспекта. Фотография 1930-х гг.

Здание Городского торгового корпуса было построено в 1911 г. по проекту архитектора А. Д. Крячкова. Долгое время оно использовалось по первоначальному назначению: на втором этаже находились административные учреждения, на первом — торговые помещения, в подвале — склады. До передачи в 1985 г. здания Городского торгового корпуса Новосибирскому государственному краеведческому музею в нем размещались магазин радиотоваров «Орбита», институт «Гипроторг» и ресторан.

Здание является памятником истории и культуры.



87. «Деловой дом» (Красный проспект, 25)
Вид с Красного проспекта. Фотография конца 1930-х гг.

Здание «Делового дома» было построено в 1926—1928 гг. по проекту известного московского архитектора Д. Ф. Фридмана, выигравшего закрытый конкурс, заказанный Московскому архитектурному обществу.

На первом этаже «Делового дома» находились универсальный магазин, банк, книжный магазин Сибкрайиздата, а на верхних этажах — Центральная гостиница.

Здание является памятником истории и культуры.



88. Госбанк (Красный проспект, 27)
Вид с Красного проспекта. Фотография 1931 г.

Здание Госбанка в г. Новосибирске было построено в 1929—1930 гг. Для создания проекта Сибирской краевой конторой Госбанка СССР был объявлен открытый всесоюзный конкурс. Премированные варианты проектов предполагали строительство помещения банка, включающего операционный зал площадью 1 000 м², казначейство с сейфами и кладовыми, клуб служащих банка с залом на 300 человек, квартиры для администрации.

После сокращения финансирования и объемов строительства архитектору А. Д. Крячкову было предложено составить новый проект в уменьшенном варианте с использованием премированных конкурсных проектов, который и был воплощен.

Здание является памятником истории и культуры.



89. Жилищный комбинат «Динамо» (Красный проспект, 28)

Вид с пересечения ул. Октябрьская и Красного проспекта.

Фотография 1930-х гг.

Комплекс зданий жилищного комбината «Динамо», построенный в начале 1930-х гг., был запроектирован творческой группой, состоящей из архитекторов Б. А. Гордеева, С. П. Тургенева и инженера В. Н. Никитина. В состав комплекса вошли гостиница с рестораном, магазин «Динамо» и жилой корпус квартирного типа. Первоначально гостиница называлась «Гостиница Советов» или «Гостиница Дома Советов», позднее — «Сибирь».



90. Здание Сибкрайсоюза (Красный проспект, 29)

Вид с Красного проспекта. Фотография 1930-х гг.

Здание было построено как административно-торговый корпус Сибирского краевого союза кооператоров в 1926 г. Оно возводилось по проекту архитектора А. Д. Крячкова под техническим руководством инженера Кочнева.

На первом этаже разместились торговые залы и товарный музей, на верхних этажах — отделы Сибкрайсоюза и его правление, а также несколько жилых квартир.

Здание является памятником истории и культуры.



91. Бюст трижды Героя Советского Союза А. И. Покрышкина

(площадь Свердлова)

Вид с Красного проспекта. Фотография 1955 г.

Бронзовый бюст трижды Героя Советского Союза Александра Ивановича Покрышкина был выполнен по проекту лауреата Государственной премии скульптора М. Г. Манизера на ленинградском заводе «Монументскульптура». Постамент был изготовлен из гранита Новосибирским горстройтрестом по проекту архитектора И. Лангбарда. Бюст был установлен в начале бульвара на пересечении Красного проспекта и ул. Орджоникидзе и открыт 6 ноября 1949 г. на торжественном митинге, в присутствии самого А. И. Покрышкина.

На площадь Свердлова памятник был перемещен в 1981 г. по решению облисполкома в связи со строительством метрополитена и реконструкцией магистрали.

Монумент является памятником истории и культуры.



92. Дома ЖАКТа «Печатник» (ул. Трудовая, 1, 3, 7)
Вид с Красного проспекта. Фотография начала 1930-х гг.

Строительство комплекса зданий ЖАКТа (жилищно-арендного кооперативного товарищества) «Печатник» в 1928—1930 гг. было первым опытом создания в Новосибирске «сада-квартала нового типа», предполагающего новую социальную и планировочную организацию жилого пространства. Проект комплекса был разработан профессором В. А. Коршуновым и трактовался как типовой квартал для застройки центральной части Новосибирска.

В квартале проектировалась общественная столовая на 500 человек, детские ясли на 100 мест, читальня, зал собраний, аптека. Внутри квартала — общественный сад и детские площадки. Дома оборудовались ванными комнатами, чего ранее еще не было в Новосибирске, а также душевыми и прачечными в подвальных помещениях. Квартиры проектировались двух-, трех-, четырехкомнатными, с отдельной кухней.

Полностью реализовать этот план не удалось, и квартал был застроен новыми домами лишь наполовину. Основная проблема заключалась в разрыве между потребностью в строительных материалах и их фактическим производством в Новосибирске.

В 1986—1987 гг. были проведены ремонтные работы, в результате которых здания утратили свой первоначальный облик.

Комплекс является памятником истории и культуры.



93. Мемориальный сквер павших в годы Гражданской войны
(Красный проспект, 32)

Вид из Дома Ленина. Фотография 1930-х гг.

Начало формированию мемориального сквера было положено 22 января 1920 г., когда состоялось захоронение в братскую могилу 104 политических заключенных. Они были убиты солдатами армии адмирала Колчака в конце 1919 г. при отступлении из Новониколаевска.

В день 5-й годовщины Октябрьской революции на братской могиле был установлен мемориальный монумент в виде массивной каменной глыбы неправильной формы, расколотой прорвавшейся из-под земли рукой с факелом, выполненный художником В. Н. Сибиряковым и инженером А. И. Кудрявцевым.

9 октября 1927 г. справа от могилы 104 политических заключенных похоронили Петра Ефимовича Щеткина (1885—1927) — прославленного полководца Гражданской войны.

Мемориальный сквер является памятником истории и культуры.



94. Дом Ленина (Красный проспект, 32)

Вид с крыши Городского торгового корпуса. Фотография 1927—1937 гг.

Решение о строительстве Дом Ленина, призванного увековечить память о «вожде мирового пролетариата», было принято пленумом Новониколаевского губкома РКП(б) 10 февраля 1924 г.

Закладка здания состоялась 13 июля 1924 г. на площади перед памятником 104 политическим заключенным. Главный фасад Дома Ленина был обращен на Красный проспект. Вчерне строительные работы были завершены к 1 мая 1925 г. Однако сразу же был сделан проект его реконструкции и надстройки на два этажа, и строительство вновь развернулось.

Дом Ленина стал центром политической жизни города и края. В нем работали Новониколаевский окружной комитет партии, первая сибирская широкоэвещательная радиостанция, Сибрадиоцентр, Западно-Сибирский краевой научно-исследовательский институт коммунистического воспитания. Там же разместились центральная библиотека, краевая научная педагогическая лаборатория, институт повышения квалификации учителей, «Кузбасстрой», общество бывших политкаторжан и ссыльнопоселенцев.

В настоящее время в здании размещается Камерный зал Новосибирской государственной филармонии.

Здание является памятником истории и культуры.



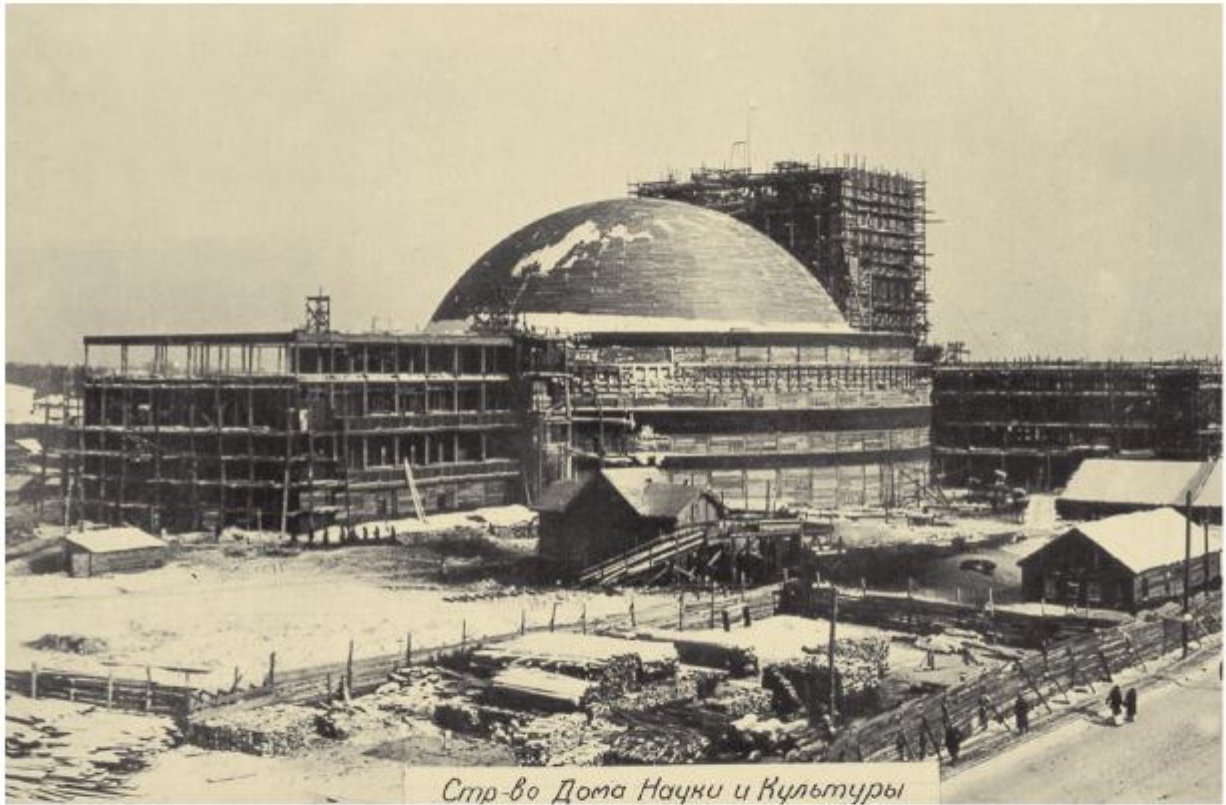
95. Здание Промбанка (Красный проспект, 34)
Вид с Красного проспекта. Фотография конца 1920-х гг.

5 июля 1925 г. на Красном проспекте, напротив Городского торгового корпуса, было заложено здание Промышленного банка СССР. Здание строилось по проекту инженера-архитектора А. Швидковского и архитектора-художника Г. П. Гольца. Проект был отобран по итогам конкурса в Московском архитектурном обществе и рекомендован к строительству академиком А. В. Щусевым.

Возведенное к 1927 г. под руководством инженера С. А. Шестова здание в 1931 г. было передано горисполкому и в конце 1930-х гг. надстроено на два этажа.

Реконструкция здания в неоклассических формах была закончена в 1954 г. по проекту архитекторов Н. С. Кузьмина и В. А. Добролюбова.

Здание является памятником истории и культуры.



Стр-во Дома Науки и Культуры

96. Новосибирский театр оперы и балета (Красный проспект, 36)
Вид с крыши Городского торгового корпуса. Фотография 1933—1934 гг.

1920-е гг. были временем культурного подъема в стране, однако рост учреждений культуры и масштаб их деятельности отставал от потребностей Сибирского региона в целом и Новосибирска в частности. Поэтому возникшая идея о создании театра нового типа, Большого театра Сибири, переросла в идею организации крупнейшего культурного центра края — Дома культуры и науки.

Для этого учреждения необходимо было построить совершенно особенное здание, которое создавало бы архитектурную основу для функционирования «театра массовых действий». В соответствии с этой концепцией планировалось, что зритель будет максимально охвачен зрелищем, а технические усовершенствования будут превращать театральный зал в цирк или в бассейн для водных пантомим, вращать игровую площадку сцены. На купол зрительного зала предполагалось проецировать панорамы и киноматериалы. Кроме того, это сооружение должно было придать городской среде новое эстетическое значение и подчеркнуть статус Новосибирска как центра Западно-Сибирского края.

Здание является памятником истории и культуры.



97. Новосибирский театр оперы и балета (Красный проспект, 36)

Вид с Красного проспекта. Фотография середины 1950-х гг.

Заложенное в 1931 г. здание будущего театра первоначально строилось на основе выполненного в стилистике конструктивизма проекта архитекторов А. З. Гринберга, Т. Я. Бардта, М. И. Курилко.

Когда уже были возведены основные объемы будущего театра, выяснилась невозможность, по экономическим и техническим причинам, реализации ряда проектных предложений. Кроме того, со сменой в середине 1930-х гг. эстетических пристрастий требовалось создать новый архитектурный образ театра. Были организованы два всесоюзных конкурса по его реконструкции. Окончательный проект с неоклассическим оформлением, выполненный в мастерской А. В. Щусева, был утвержден в 1936 г.

Открытие Новосибирского государственного театра оперы и балета состоялось 12 мая 1945 г. оперой М. И. Глинки «Иван Сусанин».

Последние строительные работы в левом крыле здания проводились архитектором К. Е. Осиповым и были закончены лишь в 1954 г.

Площадь перед театром заасфальтировали в 1948 г., а в сквере высадили ели. В 1953—1955 гг. была заново заасфальтирована площадь им. Ленина, проведено благоустройство сквера, сделаны новые посадки зеленых насаждений.



98. Площадь Сталина

Вид со стороны здания Промбанка. Фотография 1930-х гг.

В начале XX века в процессе прокладки будущего Красного проспекта была образована Новобазарная площадь. После Октябрьской революции, 5 августа 1920 г., площадь, также как и 15 улиц города, переименовали в Красную. В 1922 г. она стала называться площадью Жертв Революции.

Сразу после смерти В. И. Ленина, 24 января 1924 г., по постановлению чрезвычайного заседания Сибревкома и горсовета, центральной площади города присваивают имя Ленина. 17 октября 1935 г. бюро Запсибкрайкома ВКП(б) приняло предложение новосибирского горкома о переименовании ее в площадь Сталина. Такое название она носила до 1961 г., после чего площади вернули имя Ленина.

Строительство «Делового дома» (Красный проспект, 25) на ней закончено в 1928 г. Еще до начала строительства по предложению инженера Сафронова здание решено «отодвинуть» от Красного проспекта на 50 сажен внутрь квартала для организации перед зданием стоянки экипажей и автомобилей, как это сделано около Гостиного Двора в Ленинграде. Развивая это предложение, инженер И. Загривко выдвинул идею создания центральной площади Новосибирска между существующими уже зданиями старого Городского корпуса (Красный проспект, 23) и Промбанка (Красный проспект, 34) и зданиями госучреждений — «Сибирского подворья» (Красный проспект, 38) и Крайпотребсоюза (Красный проспект, 29). Этот проект вызвал большую дискуссию среди специалистов, так как центр города тогда еще не определился. Тем не менее с 1926 г. площадь стала формироваться, сначала как стоянка транспорта перед «Деловым домом», а затем, с 1931 г., как сквер перед зданием банка и перед будущим театром оперы и балета.



99. Комплекс зданий жилищного кооператива «Кузбассуголь»
(Красный проспект, 49, 51; ул. Державина, 4, 6, 8, 10; ул. Советская, 38)
Вид с Красного проспекта. Фотография 1930-х гг.

Комплекс зданий жилищного кооператива «Кузбассуголь» был построен в 1931—1933 гг. по проекту архитекторов Б. А. Гордеева, Д. М. Агеева, Б. А. Биткина в рамках социальной программы строительства жилья нового типа с обобществленным бытом. Для него был отведен квартал, ограниченный улицами Фрунзе, Советская, Державина и Красным проспектом. В строительстве была последовательно проведена идея сближения жилых помещений и сферы обслуживания. Детский сад, магазины, бытовые помещения были встроены в первые этажи зданий, выходящих на Красный проспект.

Проект не был реализован полностью — в квартале возвели лишь половину запланированных зданий. Комплекс состоит из шести жилых корпусов и школы, занимающих большую часть квартала, в глубине которого расположен сквер с детскими площадками.

Комплекс зданий является памятником истории и культуры.



100. Здание государственных учреждений (Красный проспект, 38)
Вид с Красного проспекта. Фотография конца 1920-х — начала 1930-х гг.

В связи с переводом из Омска в Новониколаевск государственных учреждений Сибири в городе возникла острая необходимость в административных помещениях. На углу ул. Семипалатинская и Красного проспекта по проекту архитектора А. Д. Крячкова в 1924—1925 гг. было построено здание государственных учреждений, позднее получившее название «Сибирское подворье».

В первоначальном проекте здание было четырехэтажным. В полуподвалах должны были разместиться складские помещения для магазинов, на этажах — Государственный банк СССР и учреждения. Однако уже в процессе возведения сооружения из-за организационных и материальных трудностей ведения строительства пришлось изменить планы. Был составлен проект двухэтажного здания, с условием его достройки в дальнейшем.

В 1929 г. в левом крыле здания разместился Западно-Сибирский институт народного хозяйства.



101. Здание государственных учреждений (Красный проспект, 38)

Вид с пересечения Красного проспекта и ул. Трудовая.

Фотография конца 1930-х — начала 1940-х гг.

В 1935—1937 гг. здание госучреждений было надстроено до пяти этажей с изменением внешнего облика сооружения по проекту архитектора С. И. Игнатовича. В нем разместился Дом областных партийных курсов, впоследствии — Новосибирская высшая партийная школа.

В настоящее время здесь находится Новосибирская государственная архитектурно-художественная академия и музей истории архитектуры Сибири им. С. Н. Баландина.

Здание является памятником истории и культуры.



102. Дом «Аэрофлота» (Красный проспект, 44)
Вид с Красного проспекта. Фотография начала 1930-х гг.

Здание было построено на углу Красного проспекта и ул. Ядринцевская в начале 1930-х гг. для административно-служебных помещений «Аэрофлота». За ним расположен двухэтажный кирпичный дом, построенный в 1912 г. и принадлежавший Т. Е. Тоторину (ул. Ядринцевская, 19)

Здание является памятником истории и культуры.



103. Дом Красной армии (Красный проспект, 63)
Вид с Красного проспекта. Фотография 1928—1929 гг.

Здание строилось как памятник жертвам Первой мировой войны — Дом инвалидов, который должен был включать помещения приюта для солдат-инвалидов на 200 человек, мастерские, музей и церковь. Впервые эта идея возникла в декабре 1907 г., но лишь в июле 1915 г. образовалось «Новониколаевское общество увековечения памяти героев великой мировой войны, возникшей в 1914 г.». Проект был заказан архитектору А. Д. Крячкову. С весны 1916 г. начались строительные работы. В связи с двумя революциями, Гражданской войной и другими событиями, происходившими в стране, строительство Дома инвалидов приостановилось.

После перемещения штаба Западно-Сибирского военного округа из Омска в Новониколаевск в феврале 1923 г. Сибревком принимает постановление о достройке Дома инвалидов. К концу года трехэтажное здание на 105 комнат было возведено, и в нем разместился штаб. Полностью строительство завершилось в 1925 г. под руководством инженера Б. М. Блажовского, который существенно изменил характер первоначального проекта сооружения.

23 февраля 1929 г. состоялось торжественное открытие Дома Красной армии — пристройки к Дому инвалидов со стороны ул. Карамзина. После переезда штаба Сибирского военного округа в специально построенное для него помещение Домом Красной армии стали называть все здание.

В 1945 г. Дом Красной армии был преобразован в Окружной дом офицеров СибВО. Здание является памятником истории и культуры.



104. Аэроклуб (ул. Крылова, 24)

Вид с ул. Крылова. Фотография середины 1930-х гг.

Здание первого в Новосибирске аэроклуба было построено в 1934 г. по проекту архитектора В.М. Тейтеля и инженера-строителя Апонасенко.

В 1930 г. в Новосибирске создается первая сибирская школа пилотов для подготовки кадров массовых военно-технических профессий в рядах ОСОАВИАХИМа (летчиков, парашютистов, планеристов, моделистов). С 1933 г. она стала называться школой летчиков Западно-Сибирского края им. Грядинского (в честь председателя крайисполкома). В конце 1934 г. школа реорганизуется в Новосибирский аэроклуб и переезжает в новое помещение на ул. Крылова.

В здании были размещены учебные классы для изучения авиационных двигателей и конструкций самолетов, аэродинамики, парашютной подготовки и авиамодельная лаборатория; на территории находились вспомогательные и служебные сооружения: мастерские, гаражи, парашютная вышка.

В 1960-е гг. левое крыло здания занимал Институт геодезии и картографии. В настоящее время здесь находится областной совет РОСТО (бывшее ДОСААФ) и авиационный музей им. А. И. Покрышкина.

Здание является памятником истории и культуры.



105. Проспект Сталина

Вид с центра пр. Сталина. Фотография середины 1930-х гг.

При выборе места для строительства Дома культуры и науки (будущего театра оперы и балета) в Новосибирске предусматривалось размещение здания таким образом, чтобы с пр. Сталина на него открывалась впечатляющая панорама.

К середине 1930-х гг. на участке пр. Сталина от ул. Советская до Красного проспекта находилось четыре крупных сооружения: уже реконструированное здание бывшего Текстильсиндиката (ул. Советская, 18), Госбанк (Красный проспект, 27), «Деловой дом» (Красный проспект, 25) и недавно надстроенный Главпочтамт (ул. Советская, 33).



106. Проспект Сталина

Вид из клуба им. Сталина (ул. Ленина, 24). Фотография середины 1930-х гг.

С верхних этажей бывшего клуба Совторгслужащих открывается обширная панорама окрестностей пр. Сталина.

На четной стороне проспекта хорошо видна крыша городского училища, построенного в 1912 г. (ул. Ленина, 22), жилой дом Запсибкрайсовпрофа (ул. Ленина, 20), достроенный в начале 1930-х гг. корпус бывшего Текстильсиндиката (ул. Советская, 18).

По нечетной стороне — действующий и строящиеся дома жилищного кооператива «Медик» (ул. Ленина, 15 и 17), затем часть деревянной дореволюционной застройки, бывшая женская гимназия П. А. Смирновой (ул. Ленина, 11), построенное в 1925 г. здание «Сибмедторга» (ул. Ленина, 9), комплекс сооружений Дворца труда (ул. Щетинкина, 33), включающий кинотеатр «Пролеткино» (ул. Ленина, 7), а также надстроенный в 1933 г. Главпочтамт (ул. Советская, 33).



107. Кинотеатр «Пролеткино» (ул. Ленина, 7)

Вид с пр. Сталина. Фотография конца 1920-х — начала 1930-х гг.

Здание кинотеатра в составе комплекса сооружений Дворца труда было построено в 1925 г. Тогда он назывался «Пролеткино». В 1936 г. помещение было реконструировано архитектором В. С. Масленниковым, и кинотеатр получил новое название — «Октябрь». Во время Великой Отечественной войны в этом здании размещались цеха эвакуированного в Новосибирск завода, выпускавшего оборонную продукцию.

В конце 1940-х — начале 1950-х гг. произошла очередная реконструкция: главный фасад был оформлен неоклассическим портиком с восьмигранными колоннами, аванплощадь перед зданием — полукруглыми стенами с арками, а кинотеатр получил название «Победа». В 1958—1959 гг. архитекторами Г. Ф. Кравцовым и Г. П. Зильберманом был разработан проект строительства широкоэкранного кинотеатра, который представлял собой пристройку к существующему зданию «Победы». Таким образом, кинотеатр стал двухзальным с общим фойе и служебными помещениями. Новый зал кинотеатра был частично перестроен в 1967 г. для показа широкоформатных фильмов.

Здание является памятником истории и культуры.



108. Здание «Сибмедторга» (ул. Ленина, 9)
Вид с пересечения пр. Сталина и ул. Урицкого.
Фотография конца 1920-х — начала 1930-х гг.

В период НЭПа (новой экономической политики), продолжавшийся с 1921 г. до начала 1930-х гг., в Сибири стали возникать советские торговые организации. Каждое торговое объединение открывало свои представительства в Новосибирске, поэтому возникла необходимость в большом количестве подходящих помещений.

В 1925 г. на углу улиц Кузнецкая и Урицкого было построено двухэтажное здание для «Сибмедторга». Позднее здесь находился Центральный склад аптечно-медицинского снабжения Западно-Сибирского края.

В 1950-е гг. здание было значительно реконструировано.



109. Коммерческий клуб (ул. Ленина, 19)
Вид с ул. Революции. Фотография 1935 г.

Здание Коммерческого клуба, построенное в 1912—1914 гг., служило для деловых и неофициальных встреч привилегированной части городского общества.

После революции, в 1918 г., в нем разместился исполком Новониколаевского Совета рабочих, солдатских и крестьянских депутатов, городской штаб Красной гвардии и Совет профсоюзов. В Доме революции, как его тогда называли, устраивались митинги и собрания, заседания Совета, а с 16 по 24 января 1918 г. прошел III уездный съезд Советов крестьянских депутатов.

После подавления контрреволюционного мятежа в Сибири и восстановления советской власти в декабре 1919 г. Дом революции стал Дворцом рабочих. Здесь ставили самодеятельные спектакли, проводили вечера, митинги, собрания, а позднее разместили Сибирский государственный театр музыкальной драмы. 1 ноября 1932 г. в здании бывшего Коммерческого собрания дал первый спектакль новый творческий коллектив города — театр «Красный факел».

Реконструкция здания для нужд театра проводилась в несколько этапов — в 1935—1937 гг. и в 1952 г., по проектам архитектора К. Е. Осипова.

Здание является памятником истории и культуры.



110. Клуб советских торговых служащих (ул. Ленина, 24)

Вид из жилищного кооператива «Медик» (ул. Ленина, 17).

Фотография конца 1920-х гг.

Клуб советских торговых служащих — один из первых рабочих клубов Новосибирска. Он был построен в 1928 г. по проекту инженера И. А. Бурлакова. С 1934 г. клуб носил имя И. В. Сталина.

Здесь 18 марта 1934 г. собрался II краевой слет колхозников-ударников Западной Сибири. На этом слете «всесоюзный староста» М. И. Калинин вручил краю высшую правительственную награду — орден В. И. Ленина за успехи в проведении генеральной линии партии по организационно-хозяйственному укреплению колхозов.

В 1961 г. решением Новосибирского горисполкома клубу им. И. В. Сталина присваивают имя Октябрьской революции и впредь именуют Домом культуры профсоюза работников государственной торговли и потребкооперации.

Здание является памятником истории и культуры.



111. Жилые здания в районе железнодорожного вокзала

(ул. Ленина, 88, 90; ул. Омская, 87, 89)

Вид с пересечения улиц Ленина и Челюскинцев. Фотография середины 1930-х гг.

В 1928 г. в районе железнодорожного вокзала началось строительство четырех каменных жилых домов по проекту архитекторов Б. А. Гордеева, С. П. Тургенева, И. П. Воронова, с расчетной численностью населения в 2 000 человек. Строительство было завершено в 1933 г. Дом, расположенный на ул. Омская, 89, был построен позднее — в 1938 г.

На четной стороне ул. Челюскинцев находится двухэтажное здание универмага Новосибирского транспортного потребительского общества, построенное в 1927 г. Позднее там размещался Железнодорожный универмаг.

Здание является памятником истории и культуры.



112. Жилые здания в районе железнодорожного вокзала

(ул. Ленина, 88, 90; ул. Омская, 87, 89)

Вид с ул. Челюскинцев. Фотография 1940-х гг.

Жилые дома были оборудованы всеми видами инженерных сетей. В жилых секциях весьма экономно и полезно был использован каждый квадратный метр площади и впервые применены встроенные шкафы для домашних вещей. Внутри квартала был разбит значительный по площади сад, в домах размещены прачечные, а рядом построена столовая.

Комплекс зданий является памятником истории и культуры.



113. Здание строительного института (ул. Ленинградская, 113)
Вид со стороны ул. Ленинградская. Фотография середины 1930-х гг.

Комплекс зданий инженерно-строительного института им. В. В. Куйбышева был построен в 1931—1933 гг. по проекту авторской бригады кафедры архитектуры института, под руководством профессора А. Д. Крячкова. В нее входили архитекторы Н. С. Кузьмин, Ф. Ф. Барицкий и другие.

Инженерно-строительный институт был основан в 1930 г. на базе строительного факультета Томского политехнического института и до 1933 г. находился в Томске.

В 1953 г. была проведена реконструкция здания, которая привела к значительному изменению его внешнего вида.



114. Парк имени Сталина

Вид с пересечения улиц Мичурина и Ядринцевская. Фотография конца 1940-х — начала 1950-х гг.

Сад имени Сталина открылся в июне 1931 г. на территории бывшего кладбища. Кладбище было закрыто в конце 1920-х гг. в связи с бурным ростом Новосибирска и перенесено из центра города в более отдаленные районы. В 1944 г. на базе сада был организован парк культуры и отдыха им. Сталина.

В 1961 г. решением Новосибирского горисполкома парк имени Сталина впредь именуется просто городским парком, а с 1963 г. — Центральным парком культуры и отдыха.

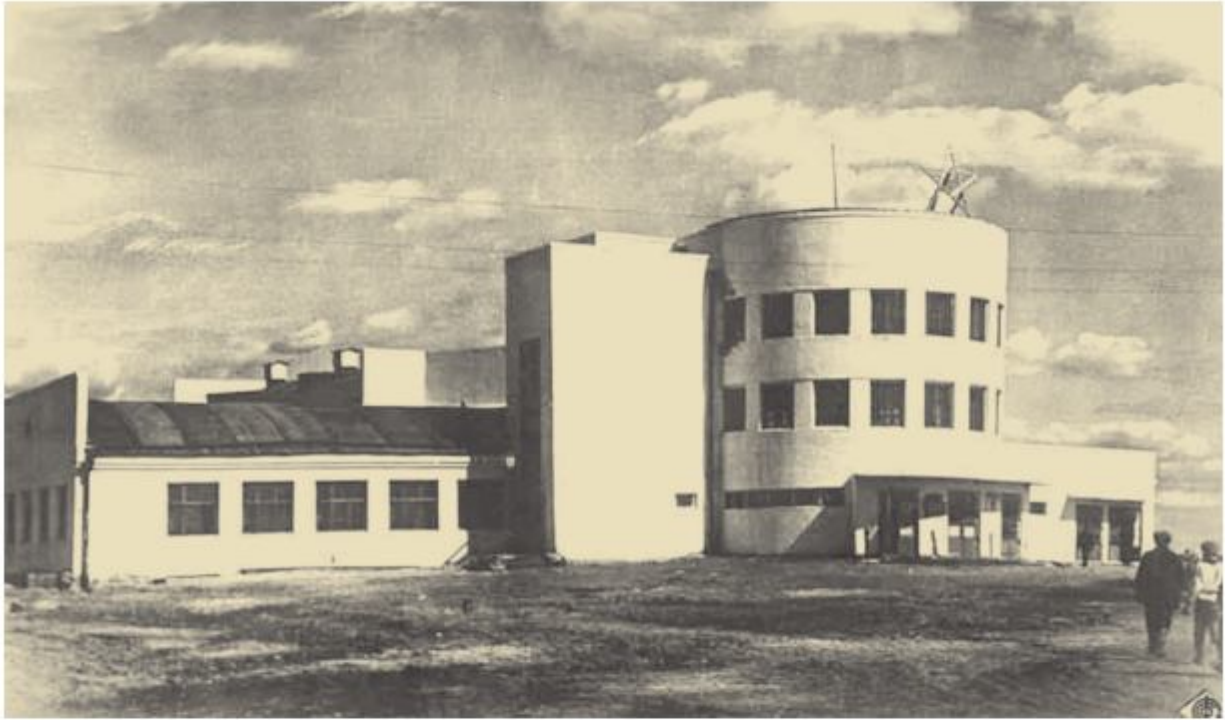


115. Жилые дома «Сибкомбайна» (1-й пер. Пархоменко)
Вид со стороны ул. Станиславского. Фотография середины 1930-х гг.

Строительство завода «Сибкомбайн», начатое в левобережной части Новосибирска в декабре 1929 — январе 1930 г., послужило толчком к широкомасштабному жилищному строительству. Новый поселок для рабочих завода должен был соответствовать принципам «социалистического города», в котором нет обслуживающего персонала, а все население принимает участие в работе, управлении и обслуживании.

Типовые проекты для строительства соцгорода в левобережье были разработаны «Новосибсоцстроем» на основе проектов бригады немецкого архитектора Эрнста Мая, в которую входили специалисты из Германии, Австрии, Голландии, Швейцарии.

Кварталы, строившиеся в 1931—1933 гг., состояли из «жилых комбинатов» на 500—1000 человек, в состав которых входили четырехэтажные жилые корпуса, общественные здания и детские учреждения. Дома располагались параллельно, образуя два ряда застройки, между которыми должны были возникнуть хорошо озелененные аллеи-улицы.



116. Кинотеатр «Металлист» (ул. Римского-Корсакова, 1)
Вид со стороны ул. Римского-Корсакова. Фотография середины 1930-х гг.

В рамках строительства в левобережной части Новосибирска «социалистического города», заводом «Сибметаллстрой» был возведен первый в городе звуковой кинотеатр «Металлист». Он открылся 22 октября 1932 г. показом фильмов «Дела и люди» и «Шторм». 25 ноября того же года демонстрировался первый звуковой кинофильм «Путевка в жизнь».



117. Химико-политехнический техникум (ул. Садовая, 26)
Вид с ул. Сакко и Ванцетти. Фотография начала 1930-х гг.

Здание было построено в 1932 г. по проекту архитектора А. И. Боброва. В нем разместился химико-политехнический техникум, который в период с 1929 по 1931 г. находился в реконструированном здании реального училища им. Дома Романовых (Красный проспект, 3).

Здание является памятником истории и культуры.



118. Жилой дом (ул. Серебренниковская, 23)
Вид с пересечения улиц Серебренниковская и Свердлова.
Фотография середины 1930-х гг.

Жилой дом-комбинат НКВД был построен в 1934—1936 гг. на углу ул. Серебренниковская и Свердлова по проекту архитекторов Б. А. Гордеева, С. П. Тургенева, И. Т. Воронова.

Здание является памятником истории и культуры.



119. Контора Текстильсиндиката (ул. Советская, 18)

Вид из здания Главпочтамта. Фотография конца 1920-х — начала 1930-х гг.

Здание краевой конторы Всесоюзного текстильсиндиката было построено в 1925—1926 гг. на пересечении улиц Советская и Кузнецкая, по проекту архитектора А. Д. Крячкова в сотрудничестве с инженером-строителем Петерфрейдом. На первом этаже находились торговые залы, где продавались ткани, на втором — конторские и служебные помещения Текстильсиндиката.

В 1930 г. здание Всесоюзного текстильсиндиката (Дом текстилей) было передано конторе «Сибуголь». По проекту инженера И. Д. Лалевича оно подверглось реконструкции: были надстроены два этажа и сделана пристройка, располагающаяся по ул. Советская.

Здание является памятником истории и культуры.



120. Центральная поликлиника (ул. Серебренниковская, 42)

Вид с ул. Серебренниковская. Фотография конца 1920-х — начала 1930-х гг.

В 1927 г. был объявлен конкурс на проект здания 1-й поликлиники в Новосибирске. Первую премию получил проект архитектора П. Щекина. Здание было выстроено на углу улиц Депутатская и Серебренниковская в 1928 г. Расчет железобетонного монолитного каркаса здания был сделан томским инженером М. А. Ульянинским.

В настоящее время в здании находится муниципальная поликлиника № 1.

Здание является памятником истории и культуры.



121. Центральная поликлиника (ул. Серебренниковская, 42)
Вид с ул. Серебренниковская. Фотография середины 1930-х гг.

В 1933 г. здание Центральной поликлиники было частично надстроено на один этаж.



122. Типография издательства «Советская Сибирь» (ул. Советская, 6)
Вид с пересечения улиц Советская и Свердлова. Фотография сделана до 1932 г.

Двухэтажное каменное здание было построено на углу улиц Кабинетская и Воронцовская Н. П. Литвиновым — основателем первой в Новониколаевске типографии. Деревянное здание типографии сгорело во время большого пожара 1909 г. На полученные страховые деньги было построено новое здание.

В 1917 г. типография Литвинова была продана Союзу сибирских кооперативных союзов «Закупсбыта», который в 1920 г. был преобразован в Сибцентросоюз, а позднее — в Сибкрайсоюз. В 1923 г. к помещению типографии Сибкрайсоюза был пристроен дополнительный двухэтажный объем по ул. Советская.

С 1929 г. в здании размещалась типография издательства «Советская Сибирь».



123. Типография издательства «Советская Сибирь» (ул. Советская, 6)
Вид с пересечения улиц Советская и Коммунистическая.
Фотография конца 1930-х гг.

В 1933—1938 гг. здание издательства «Советская Сибирь» было реконструировано по проекту архитекторов В. С. Логинова и Д. М. Агеева.

В 1975 г. для издательства был построен комплекс полиграфического комбината «Сибирь», расположенный в Кировском районе на ул. Немировича-Данченко. В здании на ул. Советская разместилась Новосибирская государственная областная научная библиотека.



124. Здание «Сибдальгосторга» (ул. Советская, 31)

Вид из Первомайского сквера. Фотография сделана в конце 1930-х гг.

В 1923 г. архитектор А. Д. Крячков был привлечен к проектированию здания «Сибдальгосторга», которое было построено на ул. Советская, слева от почтамта. На первом и втором этажах разместились торговые залы, а верхний этаж функционировал как служебно-административный.

В 1967 г. по проекту архитектора Г. П. Зильбермана была произведена надстройка и реконструкция здания для размещения в нем Новосибирской государственной консерватории им. М. И. Глинки.

Здание является памятником истории и культуры.



125. Здание почтамта (ул. Советская, 33)

Вид с ул. Советская. Фотография середины 1930-х гг.

Это здание было построено в 1916 г. по проекту архитектора А. Д. Крячкова для торгового корпуса Новониколаевского филиала Богородско-Глуховской мануфактуры.

В 1922 г. в помещении Богородско-Глуховской мануфактуры разместилась Почтово-телеграфная контора. В 1933 г. оно было реконструировано — надстроены верхние этажи. В 1968 г. к зданию был пристроен дополнительный корпус по ул. Ленина.

Здание является памятником истории и культуры.



Новосибирск, школа №5. Крайлит № 6055 тир. 5000 ц. 35к. фото Моторин фр-5М1

126. Школа (ул. Советская, 38)

Вид с пересечения улиц Советская и Державина. Фотография 1930-е гг.

Здание школы, расположенной на углу улиц Советская и Державина, входит в комплекс зданий жилищного кооператива «Кузбассуголь», который был построен в 1931—1933 гг. по проекту архитекторов Б. А. Гордеева, Д. М. Агеева, Б. А. Биткина.

Здание является памятником истории и культуры.



127. Дом Сибирских краевых союзов сельхозкооперации (ул. Урицкого, 2)
Вид с пересечения улиц Коммунистическая и Урицкого. Фотография 1930-х гг.

Первоначально одноэтажный дом принадлежал богатому новониколаевскому хлеботорговцу Арону Иосифовичу Кагану. С 1920 г. в этом здании размещался музей, а с 1926 г. — Сибирские краевые союзы сельхозкооперации. Была произведена реконструкция здания: надстроен второй этаж, пристроен двухэтажный Г-образный объем, располагающийся по ул. Урицкого.

Позднее это помещение было приспособлено под родильный дом № 1.
Здание является памятником истории и культуры.



128. Жилой дом (ул. Урицкого, 37)

Вид с пересечения улиц Орджоникидзе и Урицкого. Фотография конца 1930-х гг.

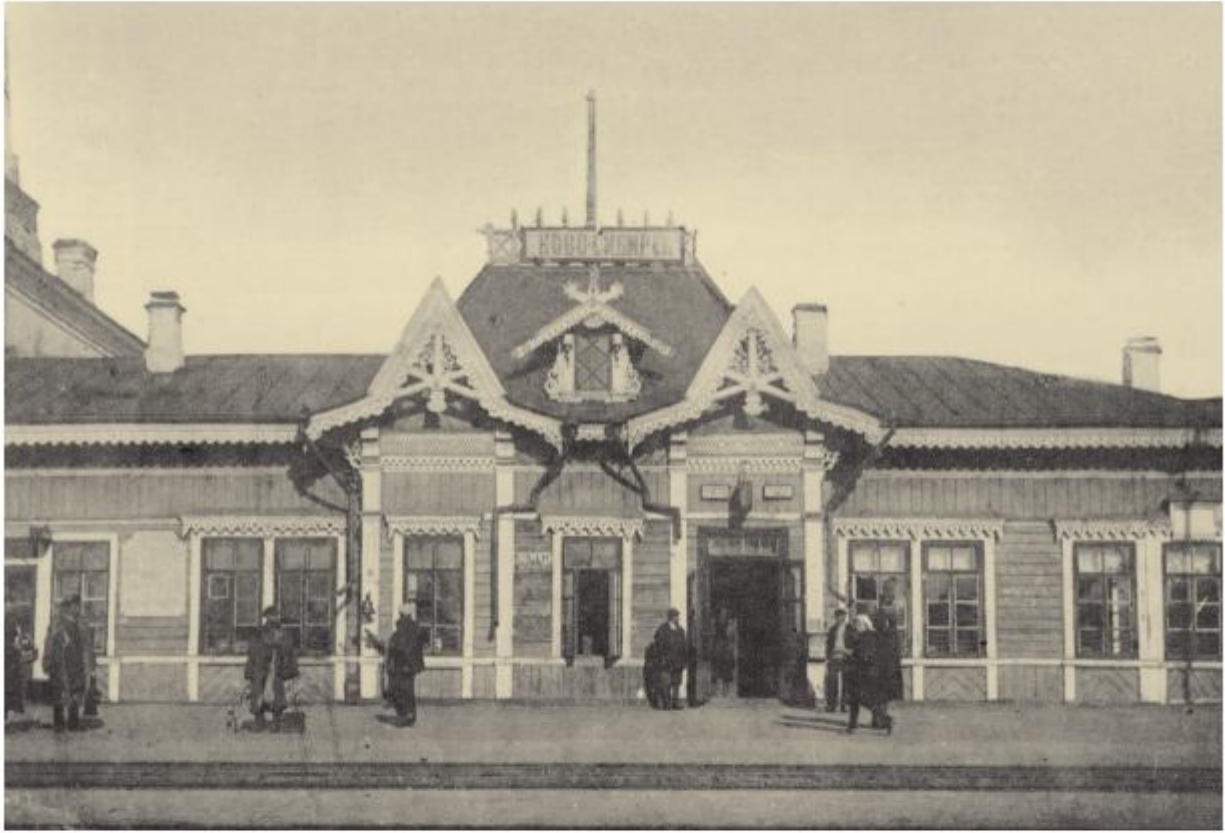
Жилой дом Томской железной дороги был построен в 1935 г. по проекту архитектора А. Н. Ширяева. На верхнем этаже здания были устроены обширные лоджии, которые немного позднее из-за несоответствия климатическим условиям были застроены и превращены в комнаты.

Здание является памятником истории и культуры.



129. «Дом грузчиков» (ул. Фабричная, 6)
Вид с ул. Фабричная. Фотография 1938 г.

Жилой дом Речного флота («Дом грузчиков») был построен в 1936—1937 гг. по проекту архитектора К. Е. Осипова на ул. Фабричная, в непосредственной близости от речной пристани. Здание является памятником истории и культуры.



130. Здание железнодорожного вокзала

Вид от железнодорожных путей. Фотография 1930-х гг.

Одноэтажное деревянное здание вокзала Новониколаевска было построено еще в 1896 г. Оно было снесено в 1930-х гг. во время строительства нового здания железнодорожного вокзала Новосибирск-Главный.



Новосибирск Вокзал

131. Здание железнодорожного вокзала Новосибирск-Главный
(ул. Шамшурина, 43)

Вид с привокзальной площади. Фотография 1950-х гг.

Железнодорожный вокзал станции Новосибирск-Главный — самое большое вокзальное здание довоенной постройки в стране. Оно стало итогом коллективного труда многих архитекторов. Первоначальный проект, выбранный в результате конкурса 1929 г., был выполнен архитектором Н. Г. Волошиновым в конструктивистском стиле. Он стал основой для разработанного коллективом киевского отделения Гипротранса рабочего проекта, в соответствии с которым в 1931 г. были заложены фундаменты здания.

Корректировка проекта в неоклассической стилистике была осуществлена архитектором Б. А. Гордеевым в 1932 г. Проект был завершён бригадой под руководством Б. А. Гордеева, Б. А. Биткина, С. П. Тургенева. Арочные перекрытия кассового зала разработаны инженером Н. В. Никитиным. В процессе строительства в разработке интерьеров и фасадов принимали участие архитекторы М. П. Клековкин, А. Д. Крячков, Я. Е. Кузнецов, А. И. Лоскутов, Н. И. Митин, И. С. Персиков, Б. П. Савельев.

Вокзал был принят в эксплуатацию 25 января 1939 г.

Здание является памятником истории и культуры.



132. Железнодорожный клуб (ул. Шамшурина, 39)

Вид с ул. Шамшурина. Фотография 1928 г.

Клуб железнодорожников — один из первых рабочих клубов, появившихся в Новосибирске в советский период.

Здание, построенное в 1926 г., расположено недалеко от железнодорожного вокзала Новосибирск-Главный, на углу ул. Шамшурина и Владимировского спуска. С 1926 по 1970 г. здесь проходили культурные мероприятия городского масштаба.

В 1990-х гг. здание было реконструировано, помещения приспособлены под железнодорожную библиотеку и спортивно-оздоровительный комплекс ДСО «Локомотив».

Здание является памятником истории и культуры.



133. Больница (ул. Щетинкина, 54)

Вид с пересечения улиц Советская и Щетинкина. Фотография конца 1920-х — начала 1930-х гг.

Здание было построено в 1925—1928 гг. Первоначально в нем размещалась физиотерапевтическая лечебница, а в 1938 г. была открыта 2-я детская областная клиническая больница.

Здание является памятником истории и культуры.



134. Дворец труда (ул. Щетинкина, 33)

Вид с пересечения улиц Урицкого и Щетинкина. Фотография начала 1930-х гг.

В 1926 г. на месте спортивной площадки, расположенной вглубине квартала, ограниченного улицами Кузнецкая, Советская, Бийская и Урицкого, было начато строительство комплекса зданий Дворца труда.

Первоначально Дворец труда был выстроен по проекту инженера Госстроя С. А. Шестова в стилистике символического романтизма, с асимметричной группировкой разновысоких, примыкающих друг к другу корпусов. Комплекс предназначался для размещения краевого Совета профсоюзов, его двадцати краевых отделов, отраслевых профсоюзных отделов, клубов совслужащих и строителей, кинематографа на 800 мест, зала заседаний на 300 человек, профсоюзной библиотеки, комнат для приезжих, большой столовой.

На постаменте, включенном в композицию высокой внешней лестницы здания, к 10-летию юбилею Октябрьской революции был установлен памятник Ленину, выполненный скульптором В. В. Козловым и отлитый на ленинградском заводе «Красный выборжец».

Здание является памятником истории и культуры.



135. Дворец труда (ул. Щетинкина, 33)

Вид с пересечения улиц Урицкого и Щетинкина. Фотография конца 1930-х гг.

В 1936 г. здание Дворца труда было реконструировано и надстроено на два этажа по проекту архитекторов И. С. Алексеева и Т. Я. Бардта.

В настоящее время здесь находится Новосибирская государственная академия водного транспорта.

Здание является памятником истории и культуры.

Справочник переименованных улиц исторического ядра г. Новосибирска

Первоначальное название	Район города	Дата выхода документа о переименовании	Современное название	Район города
1	2	3	4	5
Александровская	Центральная часть	05.08.1920	Серебренниковская	Центральный
Алтайская Гондатти	Центральная часть	22.12.1909 05.08.1920	Урицкого	Железнодорожный
Асинкритовская Рабочая	Центральная часть	05.08.1920	Чаплыгина	Центральный
Базарная площадь Красная площадь Площадь Жертв Революции Площадь Ленина Площадь им. Сталина	Центральная часть	05.08.1920 1922 1924 1935 30.10.1961	Площадь им. Ленина	Центральный
Барнаульская	Центральная часть	02.11.1927	Щетинкина	Центральный, Железнодорожный
Бийская Вегмана Летчика Байдукова Совнархозовская	Центральная часть	26.08.1933 09.08.1936 20.11.1957 30.11.1965	Депутатская	Центральный, Железнодорожный
Болдыревская	Центральная часть	05.08.1920	Октябрьская	Центральный
Вагановская	Центральная часть		Фрунзе	Центральный

1	2	3	4	5
Вознесенская	Центральная часть	03.07.1924	Сибревкома	Центральный
Вокзальная	Вокзальная часть	26.10.1977	Шамшурина	Железнодорожный
Воронцовская	Центральная часть	05.08.1920	Свердлова	Центральный
Гавриловская	Закаменская часть	04.02.1936	Добролюбова	Октябрьский
Гондатти	Центральная часть	05.08.1920	Урицкого	Железнодорожный
Граничная	Центральная часть	28.04.1965	Ольги Жилиной	Центральный
Гудимовская	Центральная часть	05.08.1920	Коммунистическая	Центральный
Гуляевская	Центральная часть	03.07.1924	Романова	Центральный
Дворцовая	Центральная часть	05.08.1920	Революции	Железнодорожный
Жуковская	Центральная часть	03.07.1924	Демьяна Бедного	Центральный
Змеиногорская	Закаменская часть	22.07.1966	Якушева	Октябрьский
Кабинетская	Центральная часть	05.08.1920	Советская	Центральный, Железнодорожный
Казанская	Закаменская часть	03.07.1924	Декабристов	Октябрьский
Кирпичная	Закаменская часть	28.04.1965	Долидовича	Октябрьский
Кузнецкая Проспект Сталина	Центральная часть	02.11.1927 30.10.1961	Ленина (от проспекта Димитрова до площади им. Ленина) Соревнования (от здания НГАОиБ до р. Каменка)	Центральный, Железнодорожный

1	2	3	4	5
Логовская	Центральная часть		Семьи Шамшиных	Центральный
Локтевская	Закаменская часть	25.10.1957	Бориса Богаткова	Октябрьский
Межениновская	Вокзальная часть	16.04.1934	Челюскинцев	Железнодорожный
Михайловская	Вокзальная часть		Ленина (от проспекта Димитрова до площади им. Гарина-Михайловского)	Железнодорожный
Михайловский Лог	Вокзальная часть	23.08.1935	Проспект Димитрова	Железнодорожный
Николаевский проспект	Центральная часть	05.08.1920	Красный проспект	Центральный
Нобелевская	Вокзальная часть	03.07.1924	Ногина	Железнодорожный
Обской проспект	Вокзальная часть		Комсомольский проспект	Железнодорожный
Офицерская	Закаменская часть	05.08.1920	Пролетарская	Октябрьский
Павловская	Закаменская часть		Сакко и Ванцетти	Октябрьский
Переселенческая	Вокзальная часть		1905 Года	Железнодорожный
Петербургская Петроградская	Закаменская часть	1914 03.07.1924	Ленинградская	Октябрьский
Покровская		03.07.1924	Дуси Ковальчук	Заельцовский
Преображенская		03.07.1924	Союза Молодежи	Заельцовский

1	2	3	4	5
Привокзальная площадь	Вокзальная часть	26.12.1956	Площадь им. Гарина-Михайловского	Железнодорожный
Самарская	Закаменская часть	03.07.1924	9 Ноября	Октябрьский
Саратовская	Закаменская часть	03.07.1924	III Интернационала	Октябрьский
Семипалатинская	Центральная часть	28.02.1937	Орджоникидзе	Центральный
Сенная	Центральная часть	10.08.1966	Селезнева	Центральный
Солдатская	Закаменская часть	05.08.1920	Красноармейская	Октябрьский
Спасская	Центральная часть	05.08.1920	Спартака	Центральный
Стевенская	Центральная часть	05.08.1920	Трудовая	Центральный
Сузунская	Закаменская часть	12.10.1964	Восход	Октябрьский
Телеграфная	Закаменская часть	02.12.1934	Кирова	Октябрьский
Тобизеновская	Центральная часть	05.08.1920	Горького	Центральный
Томская Ежова	Вокзальная часть	1937 09.05.1939	Салтыкова-Щедрина	Железнодорожный
Тракторная Будаговская	Закаменская часть	05.08.1920	Большевицкая	Октябрьский
Троицкая		03.07.1924	Профинтерна	Засельцовский
Турухановская	Вокзальная часть	30.07.1924	Ленская	Железнодорожный

Список использованной литературы

1. *Баландин С. Н.* Новосибирск. История градостроительства. 1893—1945 гг. Н., 1978.
2. *Баландин С. Н.* Новосибирск. История градостроительства. 1945—1985 гг. Н., 1986.
3. *Баландин С. Н.* Сибирский архитектор А. Д. Крячков. Н., 1991.
4. Губернский город глазами костромских фотографов. Кострома, 1991.
5. Левобережье Новосибирска. Страницы истории. Н., 1999.
6. Мой Новосибирск: Книга воспоминаний. Н., 1999.
7. Новосибирск. Памятные места. Достопримечательности. Н., 1967.
8. Новосибирск. 100: Атлас. Н., 1993.
9. Новосибирск. 100 лет. События. Люди. Н., 1993.
10. Новосибирск-100: хроника в фотографиях: Фотоальбом. Н., 1993.
11. Новосибирская область в контексте российской истории: Материалы региональной историко-краеведческой конференции. Н., 2001.
12. Новосибирский архивный вестник. № 8. 2001.
13. Памятники истории, архитектуры и монументального искусства Новосибирской области. Книга I. Город Новосибирск (памятники, состоящие на государственной охране). Переиздание, Н., 2003.
14. Прогулка по старому Томску. Томск, 1992.
15. Русский город на почтовой открытке конца XIX — начала XX века. М., 1997.
16. *Садыров А.* Новониколаевские торочки. Н., 2000.
17. Справочник переименования улиц, переулков, площадей города Новосибирска. Н., 2000.
18. Справочник по городу Ново-Николаевску. Н., 1992.
19. Улицы расскажут вам... Н., 1973.
20. Уральско-сибирский проект. Конструктивистское наследие на Урале и в Сибири и его будущее: Сборник материалов конференций в Москве, Екатеринбурге, Новосибирске. 1997.
21. *Фабрика Ю. А.* Служить народу своему. Н., 1999.
22. *Цыплаков И. Ф.* Имя на карте города. Н., 2001.
23. *Цыплаков И. Ф.* Краткая историческая энциклопедия Новосибирска. Н., 1997.
24. *Шабунин Е. А.* Храмы Новосибирска: Исторический путеводитель. Н., 2002.
25. 60 лет Новосибирской области: Материалы научно-практической конференции. Областной краеведческий музей. 17—20 ноября 1997 г. Н., 1997.

ВИДЫ НОВОСИБИРСКА **В КОНЦЕ XIX — НАЧАЛЕ XX ВЕКА**

Составитель *Е. А. Кузнецова*

Управление по государственной охране объектов
культурного наследия Новосибирской области
630011, г. Новосибирск, Красный проспект, 18
Тел.: (383) 223-05-28. Факс: (383) 223-08-58
E-mail: Nasledie-nso@ngs.ru; www.nasledie-nso.ru

Государственное автономное учреждение Новосибирской области
«Научно-производственный центр по сохранению
историко-культурного наследия Новосибирской области»
630099, г. Новосибирск, ул. Советская, 33
Тел./факс: (383) 222-13-07. E-mail: nasledie@npc.nsk.ru

Издатель: АНО «Масс-Медиа-Центр»
630007, г. Новосибирск, ул. Коммунистическая, 19
Тел./факс: (383) 210-16-16, 223-29-82
E-mail: mmc@mediasib.ru

Подписано в печать 29.12.2010
Тираж 500 экз.
Формат 70 x 90/16. Усл. печ. л. 9.5.

Типография ООО ПК «АртПресс»
Новосибирск, ул. Немировича-Данченко, 102/1
Тел.: (383) 314-13-04, 212-50-31. E-mail: veraartpress@mail.ru

